

Canon

 **imageFORMULA**



Capture Perfect 3.0

사용 설명서

한국어

서문

Canon Document Scanner 를 구입해 주셔서 감사합니다 .

CapturePerfect 3.0 은 컴퓨터가 Canon Document Scanner 에서 이미지를 가져올 수 있도록 지원하는 ISIS 호환 응용 프로그램입니다 . CapturePerfect 3.0 기능을 완벽하게 이해하고 효과적으로 사용할 수 있도록 이 도움말 및 ISIS/TWAIN 드라이버 도움말과 스캐너의 사용 설명서를 읽으십시오 .

상표 정보

- ISIS™ 및 MultiStream™ 은 EMC Corporation 의 상표입니다 .
- 이 도움말에서 언급한 제품명은 오직 식별용이며 해당 기업의 상표 및 / 또는 등록 상표일 수 있습니다 .

저작권

- libtiffs
Copyright (c) 1988-1996 Sam Leffler
Copyright (c) 1991-1996 Silicon Graphics, Inc.

Permission to use, copy, modify, distribute, and sell this software and its documentation for any purpose is hereby granted without fee, provided that (i) the above copyright notices and this permission notice appear in all copies of the software and related documentation, and (ii) the names of Sam Leffler and Silicon Graphics may not be used in any advertising or publicity relating to the software without the specific, prior written permission of Sam Leffler and Silicon Graphics.

THE SOFTWARE IS PROVIDED "AS-IS" AND WITHOUT WARRANTY OF ANY KIND, EXPRESS, IMPLIED OR OTHERWISE, INCLUDING WITHOUT LIMITATION, ANY WARRANTY OF MERCHANTABILITY OR FITNESS FOR A PARTICULAR PURPOSE.

IN NO EVENT SHALL SAM LEFFLER OR SILICON GRAPHICS BE LIABLE FOR ANY SPECIAL, INCIDENTAL, INDIRECT OR CONSEQUENTIAL DAMAGES OF ANY KIND, OR ANY DAMAGES WHATSOEVER RESULTING FROM LOSS OF USE, DATA OR PROFITS, WHETHER OR NOT ADVISED OF THE POSSIBILITY OF DAMAGE, AND ON ANY THEORY OF LIABILITY, ARISING OUT OF OR IN CONNECTION WITH THE USE OR PERFORMANCE OF THIS SOFTWARE.

- libjpeg
Portions of this software are based in part on the work of the Independent JPEG Group.

복제 경고

- 지폐 및 기타 법정 화폐, 정부 발행 중요 문서 및 여권, 면허증, 인증서, 허가서, 공식 서류 및 공공 또는 사설 기관에서 발행한 개인 기록 등과 같은 문서의 복제는 불법으로, 처벌의 대상이 될 수 있습니다 .
- 설명서, 사진, 상표, 지도, 일러스트레이션 등과 같이 저작권의 보호를 받는 자료를 개인용 이외의 목적으로 복제하는 것은 금지되어 있습니다 .

면책 조항

- 이 설명서 콘텐츠의 일부 또는 전체를 사전 동의 없이 복제하는 것은 금지되어 있습니다.
- 이 설명서는 통보 없이 변경될 수 있습니다.
- 이 설명서에서 제공하는 정보의 정확성을 보장하기 위해 만전을 기하였으나 도움말의 오류나 그 결과에 대해 Canon Electronics Inc. 및 그 자회사는 어떠한 책임도 지지 않습니다.

Copyright © 2006 CANON ELECTRONICS INC. ALL RIGHTS RESERVED

목차

서문.....	2
사용하기 전에	5
CapturePerfect 창.....	6
스캐너 선택 및 설정	16
이미지 파일 저장	18
파일 이름 지정	24
멀티스트림 기능.....	27
OCR 기능	29
로그 파일.....	32
바코드 /OCR 수정	33
기타 기능.....	34
스캔 방법	38
스캔 페이지	39
스캔 배치파일 (스캔한 이미지를 지정한 파일에 저장)	40
프린터로 일괄 스캔 (스캔한 이미지 인쇄).....	45
스캔 배치메일 (스캔한 이미지를 이메일에 첨부).....	47
스캔 배치 프리젠테이션 모드 (스캔한 이미지 전체 화면 표시).....	50
스캔작업 (이전에 등록한 작업에 따라 스캔).....	53
스캔한 이미지 작업	57
섬네일 창 표시	58
분할 보기.....	59
이미지 저장.....	61
이미지 파일 열기	63
이미지 인쇄.....	65
표시되는 이미지의 밝기 조정	67
이미지 파일에 페이지 삽입 / 추가	68
이미지 파일의 페이지 교체	71
PDF 파일 보안 옵션 설정.....	74
색인	76

사용하기 전에

CapturePerfect 를 사용하기 전에 다음 설명을 읽어 주십시오 .

- [CapturePerfect 창 \(6 페이지\)](#) : CapturePerfect 창의 메뉴를 설명합니다 .
- [스캐너 선택 및 설정 \(16 페이지\)](#) : 스캐너 선택 및 설정 절차를 설명합니다 .
- [이미지 파일 저장 \(18 페이지\)](#) : CapturePerfect 에서 저장할 수 있는 파일 형식을 설명합니다 .
- [파일 이름 지정 \(24 페이지\)](#) : CapturePerfect 에서 저장하는 파일의 파일 이름 요건을 설명합니다 .
- [멀티스트림 기능 \(27 페이지\)](#) : 멀티스트림 출력 기능을 설명합니다 .
- [OCR 기능 \(29 페이지\)](#) : OCR 기능을 설명합니다 .
- [로그 파일 \(32 페이지\)](#) : 바코드 인식이나 OCR 기능을 사용할 때 로그 파일에 인식 결과를 저장하는 방법을 설명합니다 .
- [바코드/OCR 수정 \(33 페이지\)](#) : 바코드 및 OCR 인식 결과를 저장하는 로그 파일을 확인 및 편집하는 방법을 설명합니다 .
- [기타 기능 \(34 페이지\)](#) : 회전한 이미지 저장 , 분할 페이지 저장 및 저장 대상으로 지정한 폴더의 용량 경고 설정을 설명합니다 .

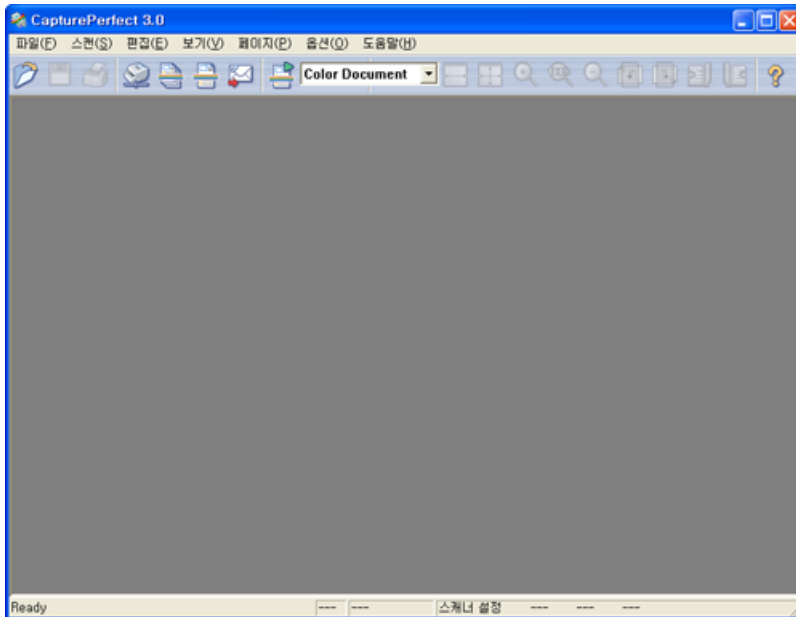
중요

- 스캐너가 컴퓨터에 올바르게 연결되었는지 확인하십시오. 자세한 내용은 스캐너의 사용 설명서를 참조하십시오 .
- CapturePerfect 를 사용하기 전에 해당 스캐너의 ISIS/TWAIN 드라이버를 설치하십시오. 자세한 내용은 스캐너의 사용 설명서를 참조하십시오 .

CapturePerfect 창

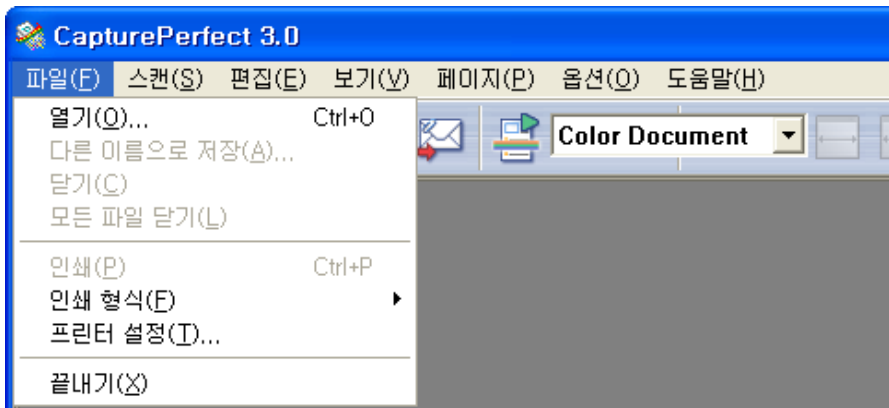
CapturePerfect 를 시작하면 다음 창이 표시됩니다 . 창 메뉴 및 상태 표시줄의 항목이 여기에서 설명됩니다 .

[파일 메뉴](#) [스캔 메뉴](#) [편집 메뉴](#) [보기 메뉴](#) [페이지 메뉴](#) [옵션 메뉴](#) [도움말 메뉴](#) [상태 표시줄](#)



파일 메뉴

[파일 메뉴](#) [스캔 메뉴](#) [편집 메뉴](#) [보기 메뉴](#) [페이지 메뉴](#) [옵션 메뉴](#) [도움말 메뉴](#) [상태 표시줄](#)



열기 또는 단추

저장된 이미지 파일을 엽니다 . CapturePerfect 에서 저장한 TIFF(*.tif), JPEG(*.jpg), BMP(*.bmp) 및 PDF(*.pdf) 등의 파일 형식을 열 수 있습니다 . [이미지 파일 열기 \(63 페이지\)](#)

참고

PDF 파일에서 보안 기능을 사용할 경우 비밀번호를 입력해야 파일을 열 수 있습니다. [PDF 파일 보안 옵션 설정 \(74 페이지\)](#)

다른 이름으로 저장 또는 단추

이 절차는 열린 이미지 파일을 지정한 이름으로 저장합니다. [이미지 저장 \(61 페이지\)](#)

닫기

열린 이미지 파일을 닫습니다.

모든 파일 닫기

열린 이미지 파일을 모두 닫습니다.

인쇄 또는 단추

창에 표시된 이미지를 인쇄합니다. [이미지 인쇄 \(65 페이지\)](#)

인쇄 형식

하위 메뉴에서 인쇄할 이미지 크기를 선택합니다.



- 실제 크기
인쇄 용지 크기나 스캔 해상도에 관계없이 원래 문서와 동일한 크기로 이미지를 인쇄합니다.
- 용지크기에 맞게
용지 크기에 맞게 이미지를 축소 또는 확대하여 인쇄합니다.
- 실제 픽셀
하나의 이미지 픽셀이 하나의 프린터 픽셀에 해당하도록 이미지를 인쇄합니다. 따라서 도트 수가 적은 고해상도 프린터로 인쇄할 경우 인쇄된 이미지의 크기가 더 작아집니다.

프린터 설정

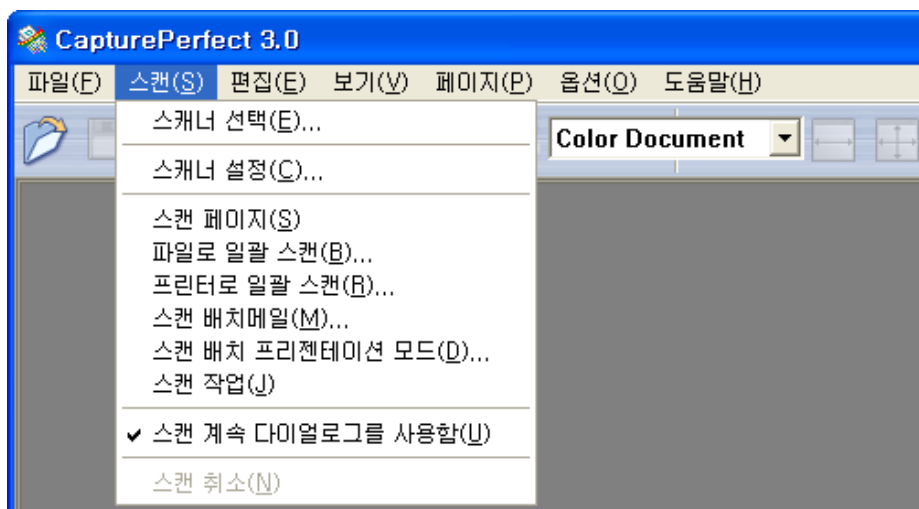
이미지 인쇄에 사용할 프린터 설정을 구성합니다.

끝내기

CapturePerfect 를 종료합니다.

스캔 메뉴

[파일 메뉴](#) [스캔 메뉴](#) [편집 메뉴](#) [보기 메뉴](#) [페이지 메뉴](#) [옵션 메뉴](#) [도움말 메뉴](#) [상태 표시줄](#)



스캐너 선택

사용할 스캐너를 선택합니다. [스캐너 선택 \(16 페이지\)](#)

스캐너 설정 또는 단추

스캐너를 설정합니다. [스캐너 설정 \(16 페이지\)](#)

스캔 페이지 또는 단추

단일 문서 페이지를 스캔하고 표시합니다. [스캔 페이지 \(39 페이지\)](#)

파일로 일괄 스캔 또는 단추

여러 페이지의 문서를 연속 스캔하고 동시에 페이지 이미지를 하나 이상의 파일에 저장합니다. [스캔 배치파일 \(스캔한 이미지를 지정한 파일에 저장\) \(40 페이지\)](#)

프린터로 일괄 스캔

문서를 스캔하면서 이미지를 인쇄합니다. 스캔한 이미지는 저장되지 않습니다. [프린터로 일괄 스캔 \(스캔한 이미지 인쇄\) \(45 페이지\)](#)

스캔 배치메일 또는 단추

스캔한 이미지를 이메일에 첨부합니다. 스캔한 이미지는 저장되지 않습니다. [스캔 배치메일 \(스캔한 이미지를 이메일에 첨부\) \(47 페이지\)](#)


스캔 배치 프리젠테이션 모드

스캔하기 전에 CapturePerfect를 전체 화면 표시로 전환합니다. 스캔 배치 프리젠테이션 모드 완료 시 스캔한 이미지를 저장할지 여부를 선택합니다. [스캔 배치 프리젠테이션 모드 \(스캔한 이미지 전체 화면 표시\) \(50 페이지\)](#)


참고

프레젠테이션 회의 등과 같이 컴퓨터에 프로젝터가 연결된 환경에서는 종이 문서를 스캔한 즉시 스크린에 투영하여 설명할 수 있습니다.

스캔 작업 또는 단추

작업 목록 상자에서 작업 제목을 선택하고  를 클릭하여 스캔 작업을 실행합니다. [스캔작업 \(이전에 등록한 작업에 따라 스캔\) \(53 페이지\)](#)

작업 제목 Color Document 목록 상자

편집 메뉴에서 작업을 클릭하고 작업 제목을 선택한 다음 도구 모음에서  를 클릭합니다. [스캔작업 \(이전에 등록한 작업에 따라 스캔\) \(53 페이지\)](#)

스캔 계속 다이얼로그를 사용함

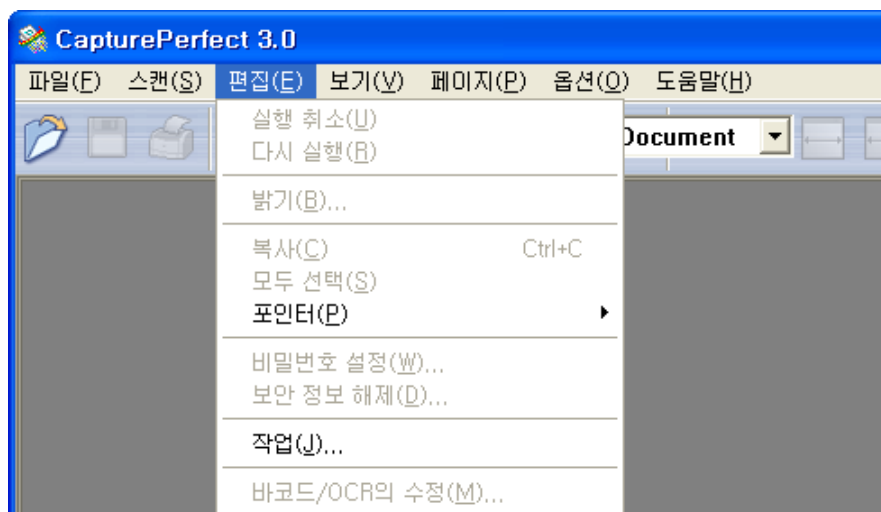
문서의 모든 페이지 이후에 수행할 작업을 스캔 배치파일 또는 스캔 배치메일로 지정합니다. 이 항목을 선택한 경우 모든 페이지를 스캔한 후에 계속 다른 문서를 스캔할지 여부를 선택할 수 있도록 스캔 계속 대화 상자가 표시됩니다. 이 항목을 선택하지 않으면 페이지를 모두 스캔한 후 스캔 절차가 종료됩니다. [스캔 배치파일 \(스캔한 이미지를 지정한 파일에 저장\) \(40 페이지\)](#) [스캔 배치메일 \(스캔한 이미지를 이메일에 첨부\) \(47 페이지\)](#)

스캔 취소

현재 스캔 중인 작업을 중단합니다.

편집 메뉴

[파일 메뉴](#) [스캔 메뉴](#) [편집 메뉴](#) [보기 메뉴](#) [페이지 메뉴](#) [옵션 메뉴](#) [도움말 메뉴](#) [상태 표시줄](#)



실행 취소

페이지 작업 완료 후 (삭제, 삽입 / 추가 또는 교체) 변경 사항의 실행을 취소하여 이전 상태로 되돌립니다.

다시 실행

마지막에 실행 취소한 작업을 실행합니다.

밝기

표시되는 이미지의 밝기와 대비를 조절할 수 있는 밝기 조정 대화 상자가 표시됩니다. [표시되는 이미지의 밝기 조정 \(67 페이지\)](#)

복사

모두 선택 또는 포인터 - 선택을 통해 지정한 영역을 클립보드에 복사합니다.
클립보드에 복사한 이미지는 다른 응용 프로그램에 붙여 넣을 수 있습니다.

모두 선택

표시되는 이미지의 모든 부분을 선택합니다.

포인터

표시되는 이미지 영역의 일부를 선택할 때 하위 메뉴에서 포인터 설정을 변경합니다.



- 손
이미지 창에 표시되는 이미지 위로 커서를 가져가면 커서가 손 모양으로 바뀝니다. 이미지가 확대되면 이미지를 끌어 이미지의 표시 영역을 이동할 수 있습니다.
- 직사각형 선택
이미지 창에 표시되는 이미지 위로 커서를 가져가면 커서가 십자선 모양으로 바뀝니다. 십자선 모양 커서를 비스듬하게 끌면 해당 영역이 선택됩니다.

비밀번호 설정

이 설정은 PDF 파일을 열 때의 비밀번호 보안을 결정합니다. [PDF 파일 보안 옵션 설정 \(74 페이지\)](#)

보안 정보 해제

비밀번호 보안이 설정된 PDF 파일을 열었을 때 보안 설정을 제거할 수 있습니다. [보안 취소 \(75 페이지\)](#)

작업

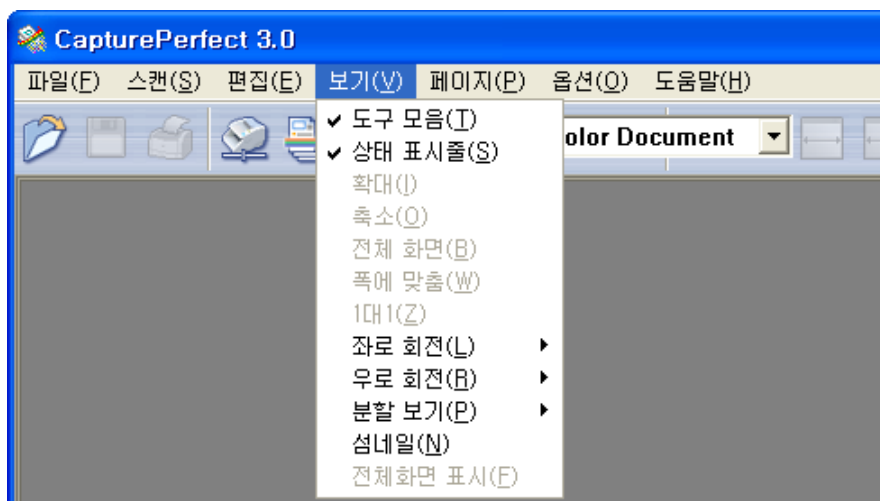
작업 등록 및 편집을 위한 등록 / 편집 / 삭제 대화 상자를 표시합니다. [스캔작업 \(이전에 등록한 작업에 따라 스캔\) \(53 페이지\)](#)

바코드 /OCR 의 수정

이미지 파일을 열 때 활성화되는 이 옵션은 바코드나 OCR 인식 결과를 수정하기 위한 Modify Barcode/OCR 대화 상자를 표시합니다. [바코드 /OCR 수정 \(33 페이지\)](#)

보기 메뉴

[파일 메뉴](#) [스캔 메뉴](#) [편집 메뉴](#) [보기 메뉴](#) [페이지 메뉴](#) [옵션 메뉴](#) [도움말 메뉴](#) [상태 표시줄](#)



도구 모음

도구 모음을 표시하거나 표시하지 않게 전환합니다.

상태 표시줄

[상태 표시줄 \(15 페이지\)](#) 이 보이거나 보이지 않게 전환합니다.

확대 또는 단추

이미지 보기를 확대합니다.

보기 메뉴나 확대 단추를 통해 확대를 선택할 때마다 이미지의 보기가 확대됩니다 (최대 400%).

축소 또는 단추

이미지 보기를 축소합니다.

보기 메뉴나 축소 단추를 통해 축소를 선택할 때마다 이미지의 보기가 축소됩니다 (최대 10%).

전체 화면 또는 단추

이미지가 현재 창에 완벽하게 맞도록 보기 크기를 조절합니다.

폭에 맞춤 또는 단추

이미지 너비가 현재 창에 맞도록 보기 크기를 조절합니다.

1 대 1

각 이미지 픽셀을 모니터의 1 픽셀로 표시합니다. 이미지의 실제 표시 크기는 모니터 크기와 해상도에 따라 다릅니다.

좌로 회전 또는 단추

하위 메뉴에서 지정한 페이지 이미지를 시계 반대 방향으로 회전합니다.

좌로 회전(L)	▶	현재 페이지(C)
우로 회전(R)	▶	모든 페이지(A)
분할 보기(P)	▶	홀수 페이지(O)
섬네일(N)		짝수 페이지(E)

우로 회전 또는 단추

하위 메뉴에서 지정한 페이지 이미지를 시계 방향으로 회전합니다.

우로 회전(R)	▶	현재 페이지(C)
분할 보기(P)	▶	모든 페이지(A)
섬네일(N)		홀수 페이지(O)
전체화면 표시(E)		짝수 페이지(E)

분할 보기

이미지 표시 창을 2 또는 4 개 화면으로 분할합니다. [분할 보기 \(59 페이지\)](#)

분할 보기(P)	▶	✓ 1
섬네일(N)		2
전체화면 표시(E)		4

섬네일

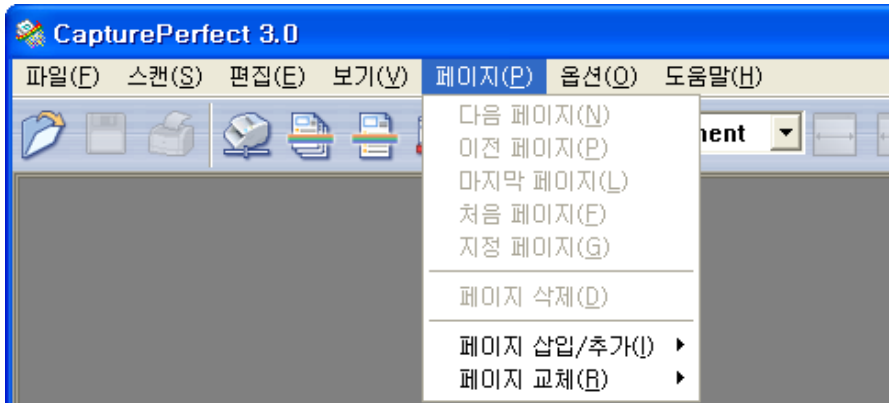
섬네일 창을 열어 축소 (섬네일) 크기로 열린 이미지를 볼 수 있습니다. [섬네일 창 표시 \(58 페이지\)](#)


전체화면 표시


열린 이미지를 전체 화면에 표시합니다. 전체 화면 표시에서는 오른쪽 마우스 단추로 하위 메뉴를 표시하여 표시 상태를 변경할 수 있습니다. [스캔 배치 프리젠테이션 모드 \(스캔한 이미지 전체 화면 표시\) \(50 페이지\)](#)

페이지 메뉴

[파일 메뉴](#) [스캔 메뉴](#) [편집 메뉴](#) [보기 메뉴](#) [페이지 메뉴](#) [옵션 메뉴](#) [도움말 메뉴](#) [상태 표시줄](#)



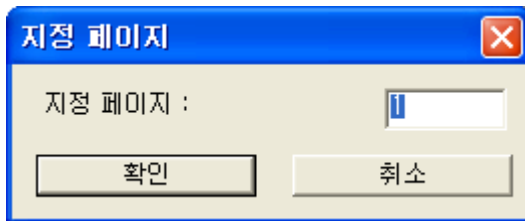
다음 페이지 또는  단추
다음 페이지의 이미지를 표시합니다.

이전 페이지 또는  단추
이전 페이지의 이미지를 표시합니다.

마지막 페이지
마지막 페이지의 이미지를 표시합니다.

처음 페이지
첫 페이지의 이미지를 표시합니다.

지정 페이지
지정한 페이지의 이미지를 표시합니다.



페이지 삭제
열린 페이지를 삭제합니다.

페이지 삽입 / 추가
열린 이미지 파일에 페이지를 삽입하거나 추가합니다.
추가 페이지는 스캐너에서 읽거나 기존 파일에서 선택합니다. [이미지 파일에 페이지 삽입 / 추가 \(68 페이지\)](#)

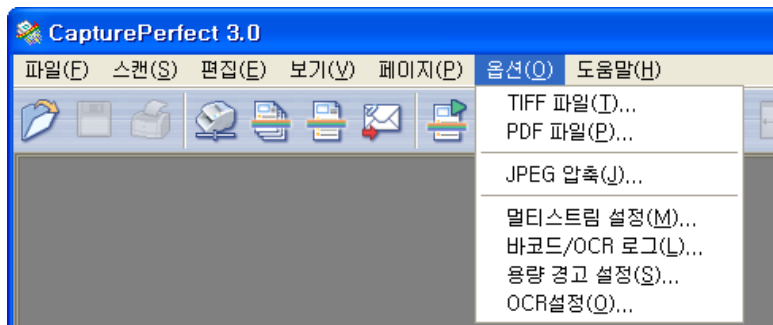
페이지 교체

열린 이미지 파일의 페이지를 교체합니다.

교체 페이지는 스캐너에서 읽거나 기존 파일에서 선택합니다. [이미지 파일의 페이지 교체 \(71 페이지\)](#)

옵션 메뉴

[파일 메뉴](#) [스캔 메뉴](#) [편집 메뉴](#) [보기 메뉴](#) [페이지 메뉴](#) [옵션 메뉴](#) [도움말 메뉴](#) [상태 표시줄](#)



TIFF 파일

파일 저장 형식으로 TIFF 를 선택합니다. [TIFF 파일 압축 옵션 설정 \(19 페이지\)](#)

PDF 파일

PDF 파일 (*.pdf) 저장 시 사용할 압축 비율과 OCR 대상 언어를 설정합니다. [PDF 파일 저장 옵션 설정 \(20 페이지\)](#)

JPEG 압축

JPEG 파일 저장 및 압축 시 사용할 저장 방법을 설정합니다. [JPEG 압축 설정 \(21 페이지\)](#)

멀티스트림 설정

멀티스트림 설정은 스캔 메뉴의 스캐너 선택에서 지정한 스캐너가 멀티스트림 출력 기능을 지원하여 멀티스트림 출력의 스캔 기준과 파일 형식을 설정할 수 있는 경우에 활성화됩니다. [멀티스트림 기능 \(27 페이지\)](#)

참고

지정한 스캐너가 멀티스트림 출력 기능을 지원하지 않는 경우 멀티스트림 설정을 무시합니다.

바코드 /OCR 로그

바코드와 OCR 인식 결과를 저장할 로그 파일을 지정하기 위한 바코드 /OCR 로그설정 대화 상자를 표시합니다. [로그 파일 \(32 페이지\)](#)

용량 경고 설정

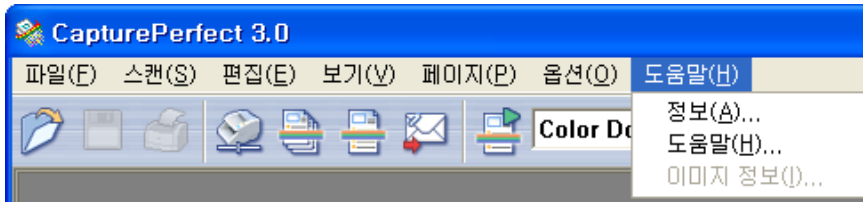
용량 경고 설정을 위한 용량 경고 설정 대화 상자를 표시합니다. [용량 경고 설정 \(36 페이지\)](#)

OCR 설정

문자 인식용 언어 설정을 위한 OCR 설정 대화 상자를 표시합니다. [OCR 기능 \(29 페이지\)](#)

도움말 메뉴

[파일 메뉴](#) [스캔 메뉴](#) [편집 메뉴](#) [보기 메뉴](#) [페이지 메뉴](#) [옵션 메뉴](#) [도움말 메뉴](#) [상태 표시줄](#)



정보

CapturePerfect 버전 정보를 표시합니다 .

도움말 또는 단추

이 CapturePerfect 도움말을 표시합니다 .

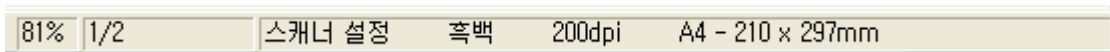
이미지 정보

열린 이미지 파일의 정보를 표시합니다 .

상태 표시줄

[파일 메뉴](#) [스캔 메뉴](#) [편집 메뉴](#) [보기 메뉴](#) [페이지 메뉴](#) [옵션 메뉴](#) [도움말 메뉴](#) [상태 표시줄](#)

이미지의 표시 줌 (%), 페이지 번호 및 스캐너 설정 (모드 , 해상도 및 용지 크기) 이 상태 표시줄에 표시됩니다 .



참고

CapturePerfect 를 시작할 때 상태 표시줄은 "----" 로 표시됩니다 .

스캐너 선택 및 설정

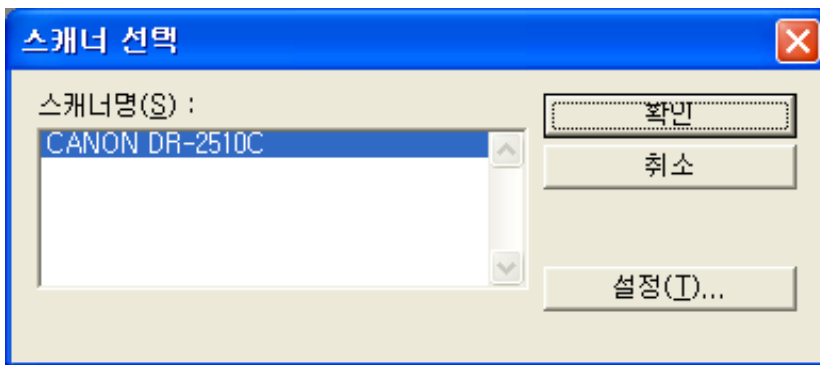
스캐너 선택

CapturePerfect 를 사용하기 전에 아래 절차에 따라 사용할 스캐너를 선택합니다 . 다른 스캐너를 선택할 때까지 해당 스캐너 설정이 유지됩니다 .

! 중요

스캐너가 컴퓨터에 바르게 연결되었으며 스캐너와 컴퓨터가 모두 켜졌는지 확인합니다 . 자세한 내용은 스캐너의 사용 설명서를 참조하십시오 .

- 1 스캔 메뉴의 스캐너 선택을 클릭합니다 .
스캐너 선택 대화 상자가 표시됩니다 .




참고

스캐너 이름이 대화 상자에 표시되지 않는 경우 스캐너의 ISIS/TWAIN 드라이브를 설치하십시오 .

- 2 사용할 스캐너를 선택하고 확인 단추를 클릭합니다 .
스캐너 선택 대화 상자가 닫히고 스캐너 선택이 완료됩니다 .

스캐너 설정

문서를 스캔하기 전에 스캔 설정을 구성합니다 . 설정은 변경하기 전까지 그대로 유효합니다 .

- 1 스캔 메뉴의 스캐너 설정 또는  단추를 클릭합니다 .
스캐너 설정 대화 상자가 표시됩니다 .

참고

- 표시되는 설정 대화 상자는 스캐너 모델에 따라 다릅니다 .
- 스캔 중에 설정 대화 상자에서 스캐너를 설정할 수 있습니다 . [스캔 방법 \(38 페이지\)](#)

2 해당 스캔 조건에 적합하게 설정합니다 .

이 설정과 관련한 도움말은 대화 상자의 도움말 단추를 클릭하여 드라이버 도움말을 참조하십시오 .

3 확인 단추를 클릭하여 설정 대화 상자를 종료합니다 .

이미지 파일 저장

여기서는 CapturePerfect 로 저장할 수 있는 이미지 파일 형식, 파일 이름 요건 및 멀티 페이지 파일에 대해 설명합니다.

파일 형식

CapturePerfect 로 스캔한 이미지는 TIFF(*.tif), BMP(*.bmp), JPEG(*.jpg) 또는 PDF(*.pdf) 파일로 저장할 수 있습니다. 그러나 지정한 스캔 모드가 256 계조 그레이, 24 비트 컬러 또는 자동 색상 감지인 경우에만 JPEG 파일 형식을 선택할 수 있습니다.

스캔 모드	저장할 수 있는 파일 형식			
	TIFF	BMP	PDF	JPEG
흑백	예	예	예	아니요
오차확산	예	예	예	아니요
문자 강조	예	예	예	아니요
고급 문자 강조	예	예	예	아니요
고급 문자 강조 II	예	예	예	아니요
고속 문자 강조	예	예	예	아니요
256 계조 그레이	예	예	예	예
24 비트 컬러	예	예	예	예
자동 색상 감지	예	예	예	예

참고

- 사용 가능한 스캔 모드는 스캐너에 따라 다릅니다.
- 파일 형식이 JPEG 파일(*.jpg)인 경우 옵션 메뉴의 JPEG 압축 설정에서 지정한 이미지 품질이 적용됩니다. 자세한 내용은 [JPEG 압축 설정 \(21 페이지\)](#) 을 참조하십시오.
- 스캔 모드가 자동 색상 감지인 상태에서 파일 형식을 JPEG 파일(*.jpg)로 선택한 경우 흑백 이미지는 옵션 메뉴의 현재 TIFF 파일 압축 설정에 관계없이 CCITT Group 4 압축을 사용하여 TIFF 파일로 저장됩니다. 컬러 이미지는 옵션 메뉴의 JPEG 압축 이미지 품질 설정을 통해 JPEG 파일로 저장됩니다.
- 파일 형식이 PDF 파일(*.pdf)인 경우 옵션 메뉴의 PDF 파일 설정에서 지정한 이미지 압축 비율이 적용됩니다. 자세한 내용은 [PDF 파일 저장 옵션 설정 \(20 페이지\)](#) 을 참조하십시오.

파일 형식 설정

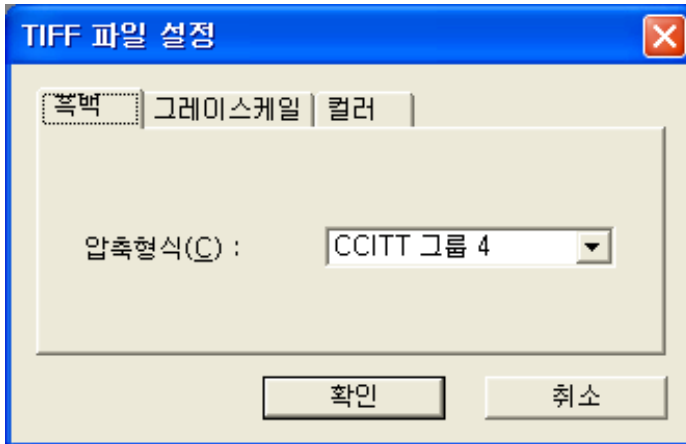
파일 형식에 따라 다음 설정을 사용할 수 있습니다. [옵션 메뉴 \(14 페이지\)](#) 에서 파일 형식을 선택하여 설정을 구성합니다.

TIFF 파일 압축 옵션 설정

다른 이름으로 페이지 저장 대화 상자에서 TIFF 파일 (*.tif) 을 파일 형식으로 선택한 경우 여기서 지정한 압축 형식이 적용됩니다.

1 옵션 메뉴에서 TIFF 파일을 클릭합니다.

TIFF 파일 설정 대화 상자가 표시됩니다.



2 이미지 유형 (흑백 , 그레이스케일 또는 컬러) 을 선택합니다.

3 목록 상자에서 압축 형식을 선택합니다.

이미지 유형이 흑백이며 OLD JPEG(6) 일 경우 CCITT Group 4 를 그레이스케일 또는 컬러일 경우 JPEG(7) 를 선택할 수 있습니다. 압축이 없음으로 설정된 경우 저장 파일이 상당히 커질 수 있습니다.

참고

- CCITT Group 4
이 압축 형식은 팩스 및 기타 데이터 전송 장치에서 사용하며 흑백 이미지 압축용입니다.
- OLD JPEG(6) 및 JPEG(7)
이 압축 형식은 그레이스케일 및 컬러 이미지 저장용입니다. OLD JPEG(6) 또는 JPEG(7) 를 선택하면 JPEG 압축 대화 상자에서 설정한 값이 적용됩니다.

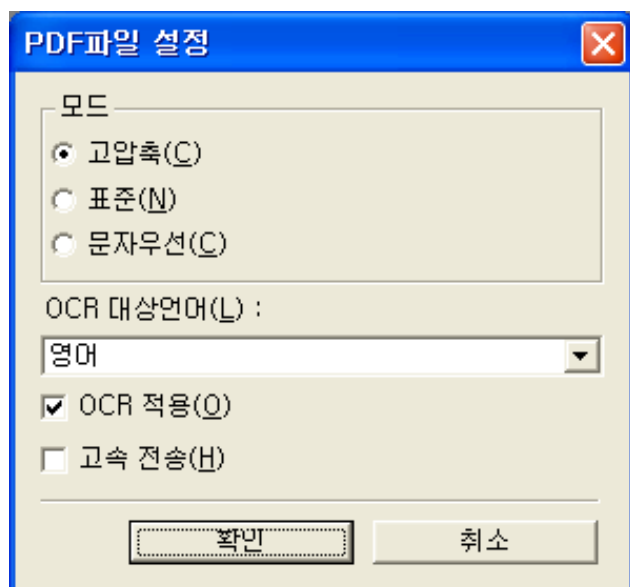
중요

- OLD JPEG(6) 는 Windows 2000 이전 Windows 에서 번들로 제공한 Image Viewer 에서 지원하는 JPEG 형식으로 , Windows XP 번들인 Windows 사진 및 팩스 뷰어에서는 지원되지 않습니다.
- JPEG(7) 는 Windows 2000 이전 Windows 에서 번들로 제공한 Image Viewer 에서 지원되지 않습니다.
- 다른 응용 프로그램에서는 CapturePerfect 가 지원하는 압축 형식을 지원하지 않을 수 있습니다. CapturePerfect 가 저장한 TIFF 를 다른 응용 프로그램에서 열 수 없는 경우 압축을 없음으로 설정하고 다시 저장하십시오.

PDF 파일 저장 옵션 설정

스캔한 이미지를 PDF(*.pdf) 파일로 저장할 때는 압축 및 OCR 대상 언어 저장 옵션을 설정합니다.

- 1 옵션 메뉴에서 PDF File 을 클릭합니다.
PDF 파일 설정 대화 상자가 표시됩니다.



- 2 다음을 설정합니다.

- 모드
PDF 파일 압축 비율을 선택합니다.
 - 고압축
고압축으로 파일을 저장합니다. 이미지 품질이 저하되나 파일 크기가 줄어듭니다.
 - 표준
표준 압축으로 파일을 저장합니다.
 - 문자우선
문자 가독성이 저하되는 것을 방지하기 위해 파일 저장 시 문자가 아닌 부분만 압축합니다.

참고

모드 설정은 지정한 스캔 모드가 256 계조 그레이 또는 24 비트 컬러이거나, 자동 색상 감지 스캔 모드에서 컬러 문서를 인식한 경우에만 유효합니다. 스캔 모드가 흑백이나 오차확산과 같이 2 색이면 파일 크기는 문서 크기에 따라 좌우됩니다.

- OCR 대상언어
OCR 적용 확인란을 선택한 경우 목록 상자에서 스캔할 텍스트 언어를 선택할 수 있습니다.
- OCR 적용
이 확인란을 선택하면 이미지의 인쇄된 문자를 인식하여 인식된 부분에 첨부된 텍스트 데이터로 저장합니다.

참고

- OCR 정보가 첨부된 PDF 파일 (*.pdf) 의 경우 이미지로 스캔한 문서 문자열을 텍스트로 인식하고 텍스트 데이터로 저장합니다.
- OCR 적용 확인란을 선택하면 스캐너 드라이버의 사행보정 설정에 관계없이 기울어짐 보정이 수행됩니다. 스캔 크기가 설정된 스캔 크기보다 작거나 TWAIN 드라이버 여백을 큰 값으로 설정한 경우 이미지가 상단 오른쪽 가장자리로 이동합니다.
- OCR 적용 상자 선택 시 문서에 따라 일부 이미지가 잘릴 수 있습니다. 이 경우 OCR 적용 확인란의 선택을 취소하십시오.

고속 전송

스캐너가 JPEG 전송을 지원할 경우 고속 전송이 활성화됩니다.

스캐너 설정 중 지정한 스캔 모드가 256 계조 그레이 또는 24 비트 컬러일 경우 이 기능은 스캐너가 컴퓨터에 전송한 이미지에 JPEG 압축을 적용합니다.

참고

고속 전송이 활성화되면 JPEG 압축 대화 상자의 설정을 적용합니다.

3 확인 단추를 클릭합니다.

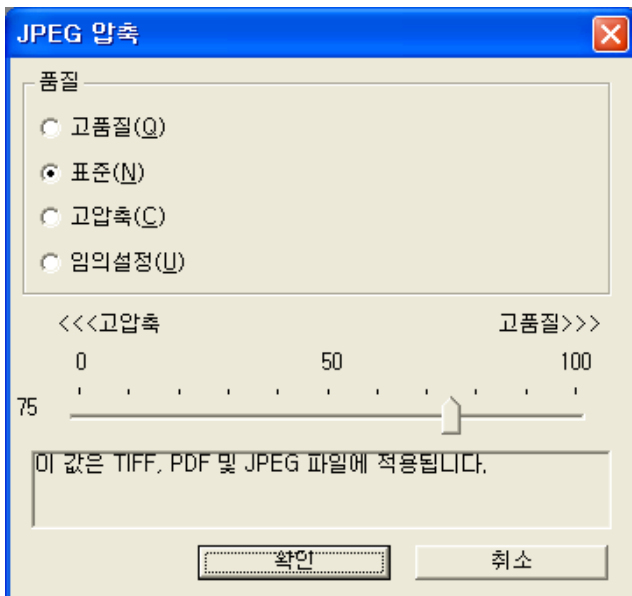
PDF 파일 설정 대화 상자가 닫힙니다.

JPEG 압축 설정

스캔한 이미지를 JPEG 파일로 저장할 때, PDF 파일 설정에서 고속 전송이 활성화되었을 때 또는 TIFF 파일 설정에서 OLD JPEG(6) 나 JPEG(7) 를 선택했을 때 적용할 이미지 품질을 선택합니다. 선택한 이미지 품질이 파일 크기를 결정합니다.

1 옵션 메뉴에서 JPEG 압축을 클릭합니다.

JPEG 압축 대화 상자가 표시됩니다.



2 다음을 설정합니다.

품질

저장할 파일 품질을 다음 중에서 선택합니다. 항목 선택 시 슬라이더 위치가 변경됩니다.

품질 설정	슬라이더 값	이미지 품질	파일 크기
고품질	90 (Auto)	높음	큼
표준	75 (Auto)	표준	표준
고압축	10 (Auto)	낮음	작음
임의설정	수동 설정	참고 참조	참고 참조

참고

고품질 선택 시 저장 이미지의 품질을 최우선으로 하나 파일이 커집니다. 고압축 선택 시 저장 이미지의 크기를 최우선으로 하나 품질이 낮아집니다.

3 확인 단추를 클릭합니다.

JPEG 압축 대화 상자가 닫힙니다.

멀티 페이지 파일

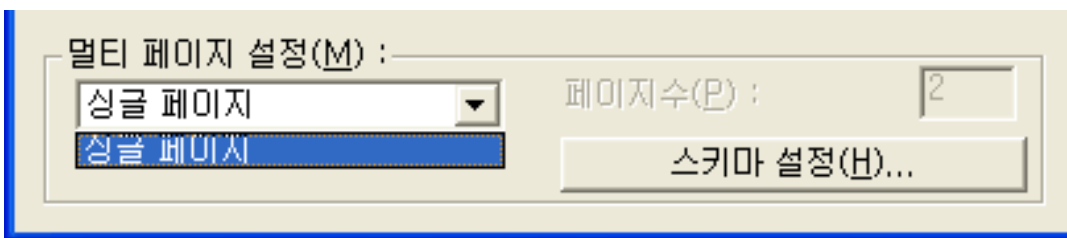
[스캔 배치파일 \(40 페이지\)](#) 또는 [스캔 배치메일 \(47 페이지\)](#) 로 스캔하고 [이미지 저장 \(61 페이지\)](#) 을 수행할 때 멀티 페이지 기능을 사용하여 여러 이미지를 하나의 TIFF 나 PDF 파일로 저장할 수 있습니다.

멀티 페이지 설정

멀티 페이지 설정은 스캔에서 [스캔 배치파일 \(40 페이지\)](#) 이나 [스캔 배치메일 \(47 페이지\)](#) 을 선택했을 때 설정 대화 상자에서 수행합니다.

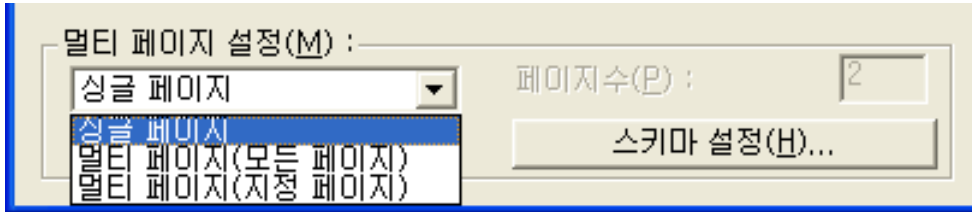
사용 가능한 멀티 페이지 설정은 스캔 설정 대화 상자에서 선택한 파일 형식 (BMP, JPEG, TIFF 또는 PDF)에 따라 결정됩니다.

BMP 또는 JPEG 를 선택한 경우



목록 상자에서 싱글 페이지만 사용 가능하며 파일당 한 이미지를 저장합니다. 또한 스키마 설정 단추가 활성화되며 지정한 파일 이름에 스캔 정보를 포함할 수 있습니다. [스키마 \(24 페이지\)](#)

TIFF 또는 PDF 를 선택한 경우

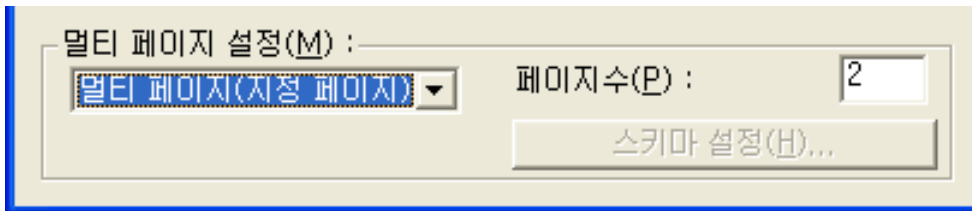


- 싱글 페이지
스캔한 여러 페이지 이미지를 파일당 한 이미지로 저장합니다.
- 멀티 페이지 (모든 페이지)
스캔한 모든 페이지 이미지를 하나의 멀티 페이지 파일로 저장합니다.
- 멀티 페이지 (지정 페이지)
페이지수가 활성화되고 스캔한 여러 페이지 이미지가 지정한 페이지 번호를 통해 여러 멀티 페이지 파일에 저장됩니다.

멀티 페이지 (모든 페이지) 또는 멀티 페이지 (지정 페이지) 가 목록 상자에 표시되면 멀티 페이지 이미지를 한 파일에 저장할 수 있습니다.

참고

멀티 페이지 (지정 페이지) 를 선택한 경우 페이지 이미지가 페이지수 필드에서 지정한 페이지 번호에 따라 여러 멀티 페이지 파일에 저장됩니다. 또한 [스캔 배치파일 설정 \(40 페이지\)](#) 대화 상자에서 지정한 일괄 분리 유형이 없음으로 변경됩니다.



파일 이름 지정

CapturePerfect 에서 스캔 및 저장한 이미지에 지정하는 파일 이름 요건 및 제약은 다음과 같습니다.

파일 이름 설정

- BMP, JPEG, TIFF 또는 PDF 파일 형식을 선택하고 멀티 페이지 설정으로 싱글 페이지를 지정한 경우 스키마 설정에 지정한 문자열이 지정한 파일 이름에 자동으로 첨부됩니다.
- TIFF 또는 PDF 파일 형식을 선택하고 멀티 페이지 설정 목록 상자에서 멀티 페이지 설정 중 하나를 선택한 경우 여러 페이지 이미지가 한 파일에 저장됩니다. [멀티 페이지 파일 \(22 페이지\)](#)

스키마

[멀티 페이지 설정 \(22 페이지\)](#) 으로 싱글 페이지를 선택한 경우 저장된 파일 이름에는 항상 스키마가 적용됩니다. 구성된 스키마 설정이 없는 경우 4 자리로 구성된 일련 번호 (기본값) 가 지정한 파일 이름에 추가됩니다. 예 : docs0001.tif

스키마 설정

파일명: (예)
0001.tif

<input type="checkbox"/> 바코드(B)	<input checked="" type="checkbox"/> 카운터(C)
<input type="checkbox"/> OCR(O)	<input type="checkbox"/> 시작값을 갱신함(N)
<input type="checkbox"/> 임프린터(I)	
<input type="checkbox"/> 날짜(T)	자릿수(G) : 4
<input type="checkbox"/> 스캔면(F)	시작값(S) : 1
<input type="checkbox"/> 이미지 형식(A)	스텝값(P) : 1
<input type="checkbox"/> 해상도(R)	리셋값(E) : 1
<input type="checkbox"/> 드롭아웃(D)	

확인 취소

스키마 설정

스키마 설정 대화 상자에서 확인란을 선택하면 저장할 파일 이름에 선택한 정보가 자동으로 추가됩니다.

- 예시 파일 이름에는 확인란 선택 항목이 적용됩니다.
- 멀티스트림 설정과 함께 스키마 설정을 수행한 경우 지정한 파일 이름에 "Pri" 또는 "Sec"가 추가됩니다.

docsPri0001.tif

각 선택 항목에서 추가되는 문자열은 다음과 같습니다.

- 바코드, 임프린터, OCR 또는 날짜 중 하나를 선택해야 카운터 확인 표시가 지워집니다.
- 바코드, 임프린터 및 OCR 확인란은 동시에 선택할 수 없습니다.
- 바코드는 스캐너에서 지원하고 Barcode Search 스캐너 설정이 활성화되어야 유효합니다. 인식한 바코드 결과를 4 개까지 추가할 수 있습니다. 그러나 총 추가 문자 수는 64 자 이하여야 합니다.
- OCR 확인란을 선택하면 OCR 인식이 활성화되고 최초 인식한 64 자의 문자가 파일 이름에 추가됩니다.
- 임프린터는 스캐너에서 지원해야 유효하며 임프린터로 인쇄되는 문자열을 파일 이름에 추가합니다.
- 날짜는 스캔 작업의 년, 월, 일, 시, 분, 초 및 밀리초를 17 자리로 추가합니다.
- 스캔면은 각각 앞면 및 후면 이미지를 나타내는 "앞면" 또는 "뒷면"을 파일 이름에 추가합니다.
- 이미지 형식, 해상도 및 드롭아웃 선택 시 다음 문자열이 파일 이름에 추가됩니다.

스키마 설정	드라이버 설정	파일 이름에 추가되는 문자
이미지 형식	흑백	Bina
	오차확산	Erro
	문자 강조	Text
	고급 문자 강조	ATex
	고급 문자 강조 II	ATx2
	고속 문자 강조	FTex
	256 계조 그레이	Gray
	24 비트 컬러	Colo
해상도	자동 색상 감지	Bina 또는 Colo
	100 dpi	100
	150 dpi	150
	200 dpi	200
	240 dpi	240
	300 dpi	300
	400 dpi	400
	600 dpi	600
드롭 아웃	없음	없음
	드롭아웃 색상 - 빨간색	DRed
	드롭아웃 색상 - 파란색	DBlu
	드롭아웃 색상 - 녹색	DGre
	드롭아웃 색상 사용자 지정	DCus
	빨간색 항상	ERed
	파란색 항상	EBlu
	녹색 항상	EGre
	사용자 지정 색상 항상	ECus

- 자동 색상 감지 수행 시 인식한 형식의 변환 예가 추가됩니다.
- 카운터 항목은 자릿수, 시작값 및 스텝값에서 지정한 일련 번호 카운터를 추가합니다.

- 카운터는 시작값부터 시작합니다. " 시작값을 갱신함 " 확인란을 선택하여 스캔할 경우 시작 값은 마지막으로 저장한 카운터 값을 이어갑니다. 따라서 카운터는 이전 스캔에서의 마지막 카운터 값 다음에서 시작합니다.

파일 이름 제약

저장한 이미지 파일의 파일 이름은 폴더 경로 이름과 함께 절대 경로 이름이 되며 200 자를 넘을 수 없습니다. 파일 이름으로 인해 절대 경로 이름이 200 자를 넘게 되면 해당 이름으로는 저장할 수 없습니다.

멀티스트림 기능

스캐너에서 멀티스트림 기능을 지원하는 경우 형식이 다른 두 이미지 데이터 (예 : 컬러와 흑백, 흰색 / 그레이스케일과 흑백)를 한 번에 스캔하고 페이지의 앞뒤에 서로 다른 이미지 데이터 형식을 출력할 수 있습니다.

스캐너가 멀티스트림 기능을 지원할 경우 옵션 메뉴에서 멀티스트림 설정을 선택하거나 [스캔 배치파일 설정 \(40 페이지\)](#) 대화 상자를 선택하여 멀티스트림 설정 대화 상자를 열 수 있습니다.

참고

스캐너 설정에서 모드가 자동 색상 감지로 설정된 경우 멀티스트림 기능이 비활성화됩니다.

멀티스트림 설정

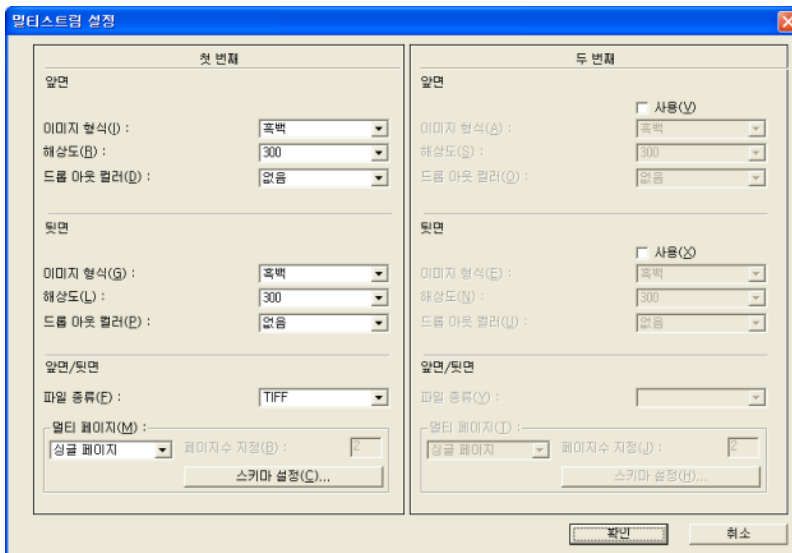
1 멀티스트림 확인란을 선택합니다.

참고

멀티스트림이 활성화된 경우 파일 형식과 다중 페이지 설정은 멀티스트림 설정 대화 상자에서 구성되기 때문에 비활성화됩니다.

2 설정 단추를 클릭합니다.

멀티스트림 설정 대화 상자가 표시됩니다.



3 멀티스트림 출력을 설정합니다.

- 보조 이미지 설정
사용 확인란을 사용하여 보조 이미지 출력을 활성화합니다.
- 스캔 이미지 (이미지 형식, 해상도 및 드롭 아웃 컬러) 설정
스캔 조건 선택은 선택한 스캐너에 따라 달라집니다. 자세한 내용은 스캐너의 ISIS/TWAIN 드라이버 도움말을 참조하십시오.

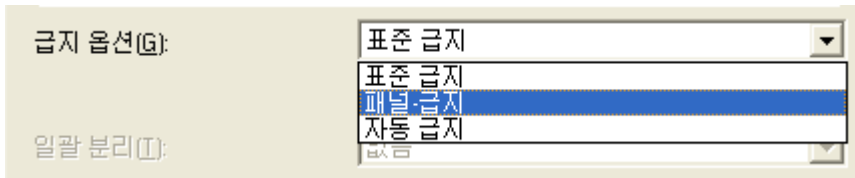
- 파일 종류
파일을 저장할 형식 (TIFF, BMP, PDF 또는 JPEG) 을 선택합니다 . 그러나 이미지 형식이 256 계조 그레이 또는 24 비트 컬러로 설정된 경우 JPEG 가 표시됩니다 . [이미지 파일 저장 \(18 페이지\)](#)
- 멀티 페이지 설정
파일 형식에 맞게 멀티 페이지 및 스키마 설정을 지정합니다 . [멀티 페이지 설정 \(22 페이지\)](#)

4 확인 단추를 클릭합니다 .

멀티스트림 설정 대화 상자가 닫힙니다 .

참고

- 멀티스트림 사용 시 일부 스캐너에서는 "Folio", "백지를 스킵함", "Prescan", "텍스트 방향 인식" 및 "Patch Code (File Separator)" 기능이 비활성화됩니다 .
- 급지 옵션이 표준 급지로 설정된 경우 DR-7080C/DR-7090C 스캐너 설정에서는 평판으로부터 스캔한 이미지에 대해 멀티스트림 출력 기능이 유효하지 않습니다 . 평판에서 스캔한 이미지에 멀티스트림 출력 기능을 활성화하려면 급지 옵션 목록에서 패널 - 급지를 선택하십시오 .



OCR 기능

CapturePerfect 는 스캔한 이미지의 문자를 텍스트 정보로 인식하는 OCR 기능을 제공합니다 . OCR 설정 대화 상자에서 유효 확인란을 선택하면 문자 인식이 활성화됩니다 .

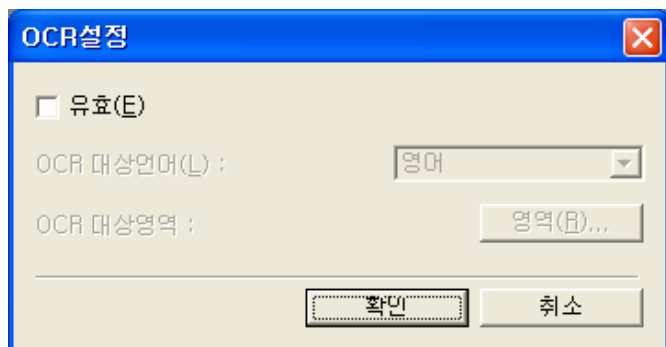
참고

- OCR 기능이 활성화된 경우 스캔한 이미지에서 기울어짐 조정을 수행할 수 있습니다 .
- PDF 파일에 문자 정보를 추가하는 설정은 [PDF 파일 저장 옵션 설정 \(20 페이지\)](#) 을 참조하십시오 .
- 스키마 설정은 [스키마 \(24 페이지\)](#) 을 참조하십시오 .
- 위 기능이 모두 활성화되면 스캔한 이미지 각각에 대해 문자 인식을 두 번 수행합니다 .

OCR 설정

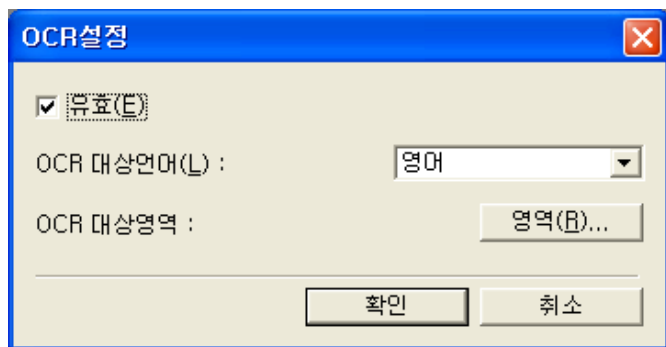
1 옵션 메뉴에서 OCR 설정을 선택합니다 .

OCR 설정 대화 상자가 표시됩니다 .

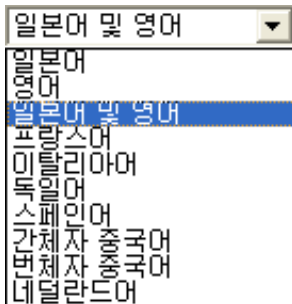


2 유효 확인란을 선택합니다 .

OCR 설정이 활성화됩니다 .



3 목록 상자에서 인식할 텍스트 언어를 선택합니다.

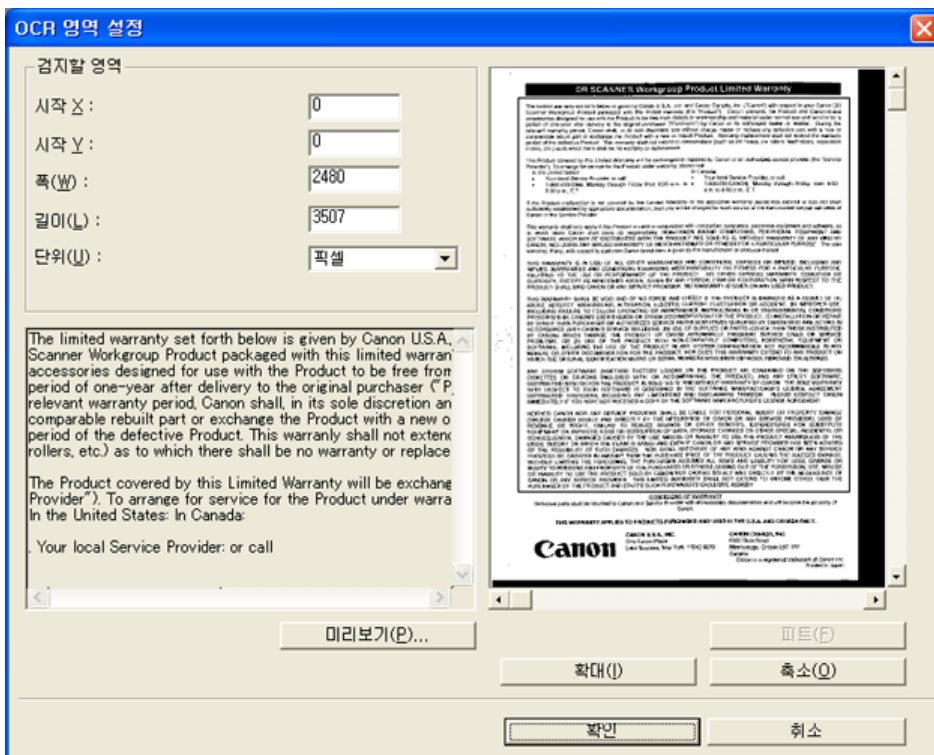


참고

중국어 문자 인식 결과는 중국어 환경인 경우에만 제대로 표시됩니다.

4 영역 단추를 클릭합니다.

OCR 영역 설정 대화 상자가 표시됩니다.



5 텍스트를 검색할 영역을 입력합니다.

6 문자 인식을 수행할 1 페이지 문서를 로드하고 미리보기 단추를 클릭합니다. 스캐너가 해당 문서를 스캔합니다.

참고

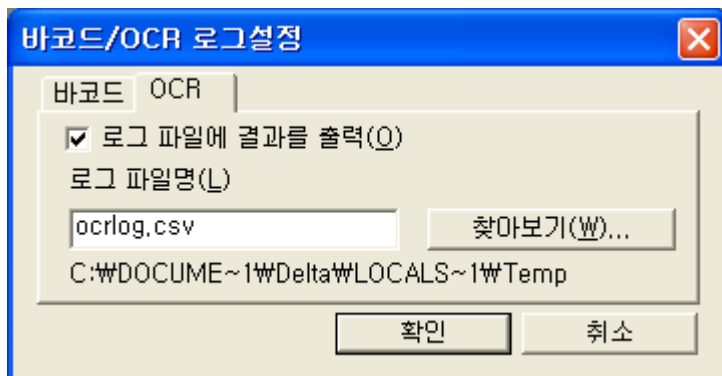
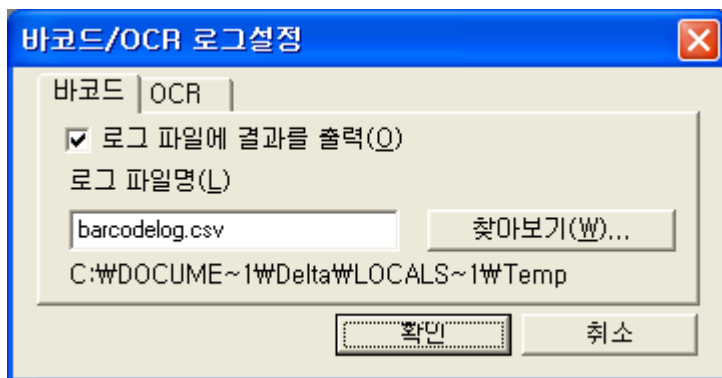
- 확대 및 축소 단추로 표시되는 이미지 크기를 변경하여 이미지의 문자를 인식 결과와 비교할 수 있습니다.
- 미리 보기 이미지에서 마우스를 비스듬히 끌어 OCR 대상 영역을 변경할 수 있습니다.

7 확인 단추를 클릭하여 각 대화 상자를 닫고 OCR 설정을 완료합니다.

로그 파일

바코드 인식 기능이나 OCR 기능을 통해 수행한 인식 결과는 CSV 형식의 로그 파일로 저장됩니다.

로그 파일을 저장하려면 아래 바코드 /OCR 로그설정 대화 상자의 해당 탭에서 로그 파일에 결과를 출력 확인란을 선택한 다음 대상 로그 파일을 지정합니다.



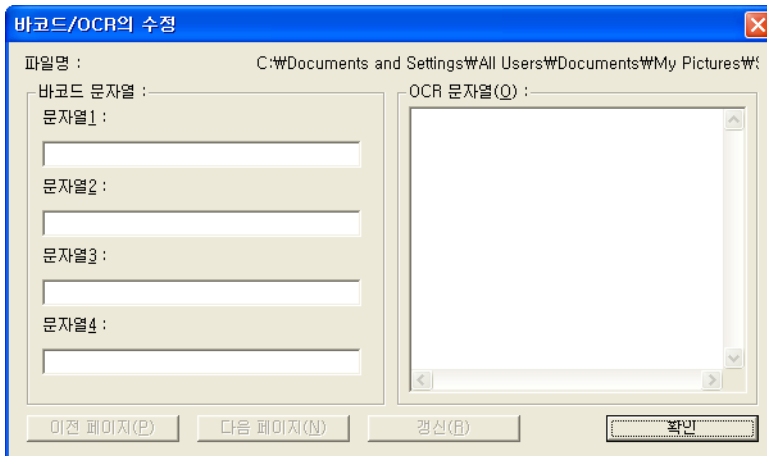
참고

- 스캐너가 바코드 스캔을 지원하면 바코드 탭이 활성화됩니다.
- 로그 파일이 저장되는 이미지 파일 페이지에서 편집(추가, 삭제, 교체)을 수행하면 해당 로그 파일도 편집됩니다. 이 경우 로그 파일의 크기에 따라 로그 파일 편집을 완료하는 데 다소 시간이 소요될 수 있습니다.

바코드 /OCR 수정

바코드 및 OCR 인식 결과는 로그 파일에 저장됩니다. [로그 파일 \(32 페이지\)](#)

필요에 따라 바코드 /OCR의 수정 대화 상자에서 로그 파일에 저장되는 인식 결과를 표시 및 수정할 수 있습니다.



참고

- 인식 결과 수정은 로그 파일에 적용됩니다.
- 이미지 파일이 다른 저장 위치로 이동한 경우 로그 파일이 유효하지 않으며 바코드 /OCR 수정을 수행할 수 없습니다.
- 옵션 메뉴에서 액세스하는 바코드/OCR 로그설정 대화 상자에서 로그 파일에 결과를 출력 확인란을 선택하지 않은 경우 바코드 /OCR 수정을 수행할 수 없습니다.

기타 기능

CapturePerfect 는 각각 지정한 회전 후 스캔한 이미지를 저장하거나, 상하 또는 좌우로 반을 나누는 " 회전 이미지 저장 " 및 " 분할 저장 설정 " 기능을 제공합니다. 스캔한 이미지를 효율적으로 처리할 수 있도록 스캔하기 전에 " 회전 이미지 저장 " 또는 " 분할 저장 설정 " 옵션을 선택하십시오. 이러한 옵션은 스캔 메뉴에서 스캔 방법을 선택하면 표시되는 설정 대화 상자나 작업의 신규 / 편집 대화 상자에서 상세설정 단추를 클릭하여 선택할 수 있습니다.

또한 용량 경고 설정에서는 스캔한 이미지를 저장할 폴더와 해당 폴더의 저장 용량을 지정할 수 있습니다. 용량 경고는 지정한 폴더에 미리 설정한 용량이 초과되면 스캔 중이나 스캔 시작 시점에 메시지를 표시합니다.

회전 이미지 저장

회전 이미지 저장

[분할 저장 설정](#)

[용량 경고 설정](#)



회전 이미지 저장 기능은 스캔한 이미지를 저장하기 전에 시계 반대 방향 (왼쪽) 또는 시계 방향 (오른쪽) 으로 90 도 회전합니다.

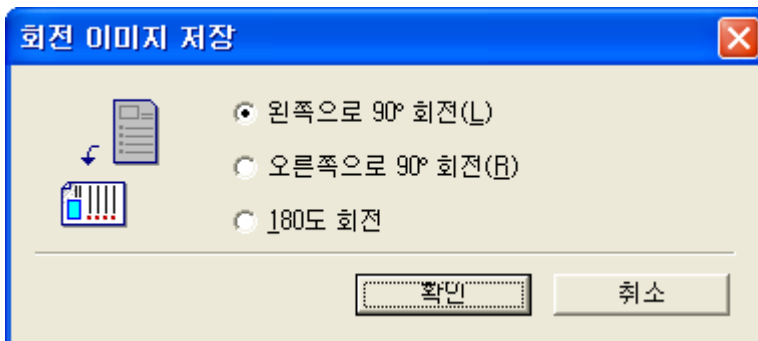
1 회전 이미지 저장 확인란을 선택합니다.

2 회전 설정 단추를 클릭합니다.

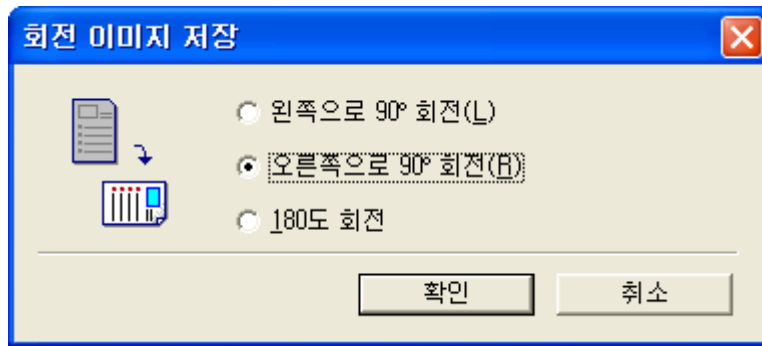
회전 이미지 저장 대화 상자가 표시됩니다.

3 회전 방향을 선택하고 확인 단추를 클릭합니다.

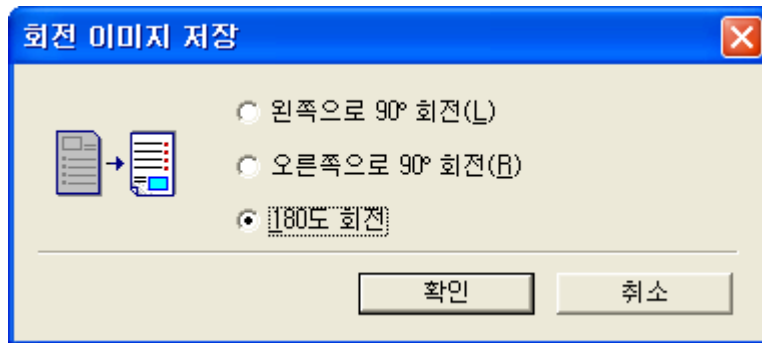
왼쪽으로 90° 회전: 스캔한 이미지를 저장하기 전에 90° 시계 반대 방향으로 회전합니다.



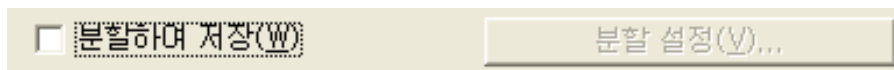
오른쪽으로 90° 회전 : 스캔한 이미지를 저장하기 전에 90° 시계 방향으로 회전합니다 .



180 도 회전 : 스캔한 이미지를 저장하기 전에 180° 회전합니다 .



분할 저장 설정 [회전 이미지 저장](#) [분할 저장 설정](#) [용량 경고 설정](#)

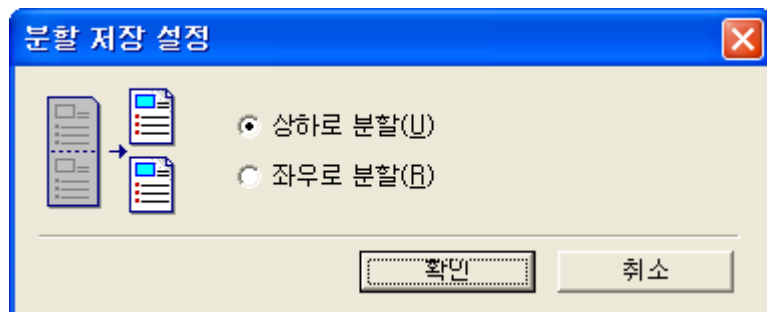


두 이미지를 분할하여 스캔한 한 이미지에서 두 이미지를 만들 수 있습니다. 저장하기 전에 수직 또는 수평으로 분할합니다. 이 기능은 이미지당 두 페이지가 포함된 문서를 두 이미지로 저장하고자 할 때 (한 이미지를 한 페이지에) 유용합니다 .

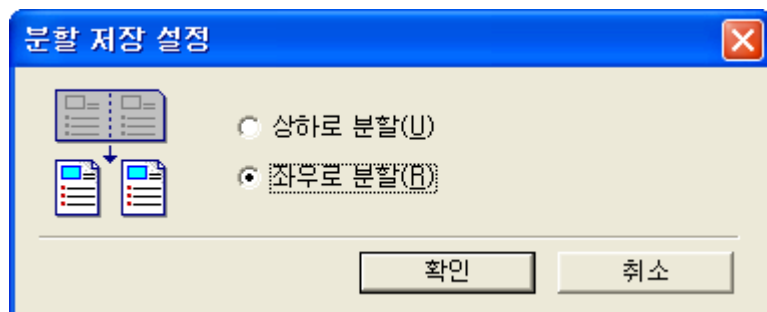
- 1 " 분할하여 저장 " 확인란을 선택합니다 .
- 2 " 분할 설정 " 단추를 클릭합니다 .
" 분할 저장 설정 " 대화 상자가 표시됩니다 .

3 분할 방향을 선택합니다.

상하로 분할: 스캔한 이미지를 수평 분할하여 두 이미지로 만듭니다.



좌우로 분할: 스캔한 이미지를 수직 분할하여 두 이미지로 만듭니다.



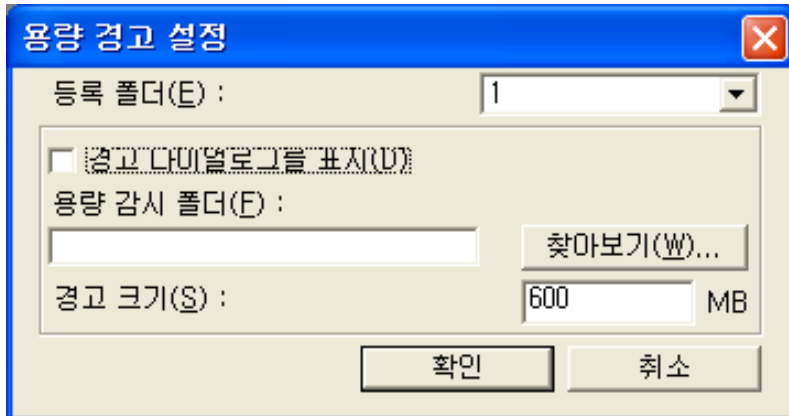
참고

분할한 이미지를 저장할 때는 단일 페이지 파일의 이름이 상하 또는 좌우의 순서로 적용됩니다.

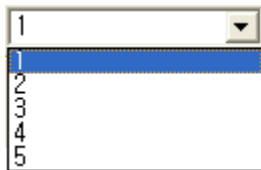
용량 경고 설정 [회전 이미지 저장](#) [분할 저장 설정](#) 용량 경고 설정

이미지 파일을 저장할 폴더를 지정한 후 용량 경고를 위해 해당 폴더의 저장 용량을 지정할 수 있습니다. 그러면 누적된 파일 크기가 지정된 용량을 초과할 경우 스캔 시작 시점 (또는 스캔 중)에 경고 메시지가 표시됩니다.

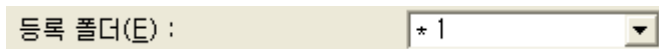
- 1 옵션 메뉴에서 용량 경고 설정을 선택합니다.
용량 경고 설정 대화 상자가 표시됩니다.



- 2 등록 폴더 항목에 대해 모니터할 폴더 번호 (1-5) 를 선택합니다.



- 3 모니터할 폴더를 지정합니다.
- 4 경고 임계값 (MB) 을 입력합니다.
- 5 경고 다이얼로그를 표시 확인란을 선택합니다.
등록 폴더 항목에 별표가 표시됩니다.



- 6 확인 단추를 눌러 용량 경고 설정 대화 상자를 닫습니다.

참고

- 용량 경고가 활성화되었고 지정된 폴더의 총 크기가 지정한 임계값을 초과하면 스캔 방법에 관계없이 스캔 시작 시점에 경고 메시지가 표시됩니다.
- 숨겨진 파일 및 시스템 파일과 같이 정상 표시되지 않는 파일 (폴더 포함) 은 용량 경고 임계값 계산에 포함되지 않습니다.
- 용량 경고 대상으로 최대 5 개의 폴더를 지정할 수 있습니다.
- 경고가 표시되면 메시지 지침에 따라 저장 대상을 계속하거나 변경합니다.



스캔 방법

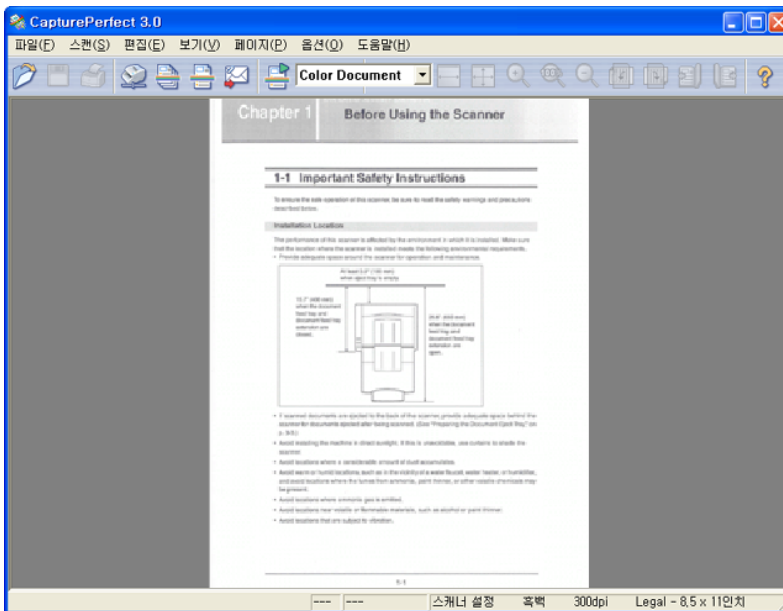
CapturePerfect 에서는 다음과 같은 스캔 방법을 사용할 수 있습니다. 상황에 따라 적합한 스캔 방법을 선택하십시오 .

- [스캔 페이지 \(39 페이지\)](#) : 문서를 단일 페이지 이미지로 스캔합니다. 스캔한 이미지는 필요에 따라 저장 또는 인쇄합니다 .
- [스캔 배치파일 \(40 페이지\)](#) : 스캔한 이미지가 스캔 시작 시 지정한 파일에 저장됩니다 .
- [프린터로 일괄 스캔 \(45 페이지\)](#) : 스캔한 이미지가 지정된 프린터로 직접 인쇄됩니다. (이미지 저장 안 됨)
- [스캔 배치메일 \(47 페이지\)](#) : 스캔한 이미지를 이메일에 첨부합니다 . (이미지 저장 안 됨)
- [스캔 배치 프리젠테이션 모드 \(50 페이지\)](#) : 전체 화면 표시로 설정된 CapturePerfect 창으로 스캔하고 스캔한 이미지의 전체 화면 표시를 유지합니다 . 스캔 배치 프리젠테이션 모드 작업에서는 스캔한 이미지가 저장됩니다 .
- [스캔 작업 \(53 페이지\)](#) : 스캔 조건과 스캔 후 처리를 미리 작업으로 등록했으므로 등록된 작업 설정에 따라 스캔이 수행됩니다 . 스캔 작업은 도구 모음에서 실행됩니다 .

스캔 페이지


스캔 페이지는 문서 중 한 페이지를 스캔합니다. 스캔한 이미지를 필요에 따라 저장하거나 인쇄할 수 있습니다. [이미지 저장 \(61 페이지\)](#), [이미지 인쇄 \(65 페이지\)](#)

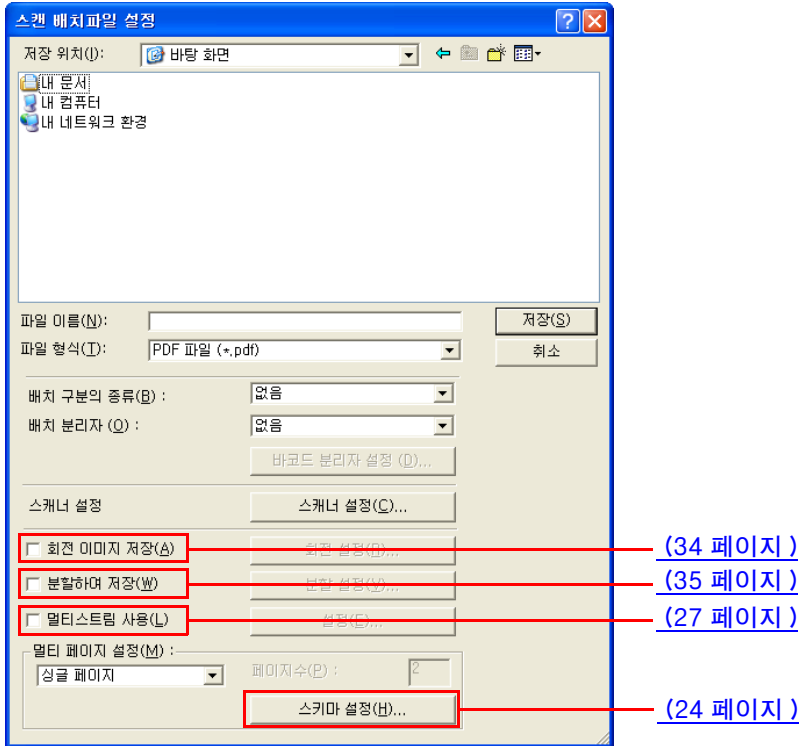
- 1 스캔 메뉴에서 스캐너 설정을 선택하거나  단추를 클릭하여 스캐너의 설정 대화 상자를 엽니다.
- 2 스캔 기준을 설정합니다.
이 설정과 관련한 도움말은 대화 상자의 도움말 단추를 클릭하여 드라이버 도움말을 참조하십시오.
- 3 스캐너에 문서를 넣습니다. 스캔할 문서 배치에 대한 자세한 내용은 스캐너의 사용 설명서를 참조하십시오.
- 4 스캔 메뉴에서  단추나 스캔 페이지를 클릭합니다.
한 페이지가 스캔되고 그 이미지가 표시된 다음 처리가 종료됩니다.



스캔 배치파일 (스캔한 이미지를 지정한 파일에 저장)

스캔 배치파일은 스캔 전에 이름과 형식을 지정한 하나 이상의 파일에 스캔 이미지를 저장합니다 .
스캔 배치파일은 다음과 같은 단계로 수행됩니다 .

- 1 스캔 메뉴에서  단추나 파일로 일괄 스캔을 클릭합니다 .
스캔 배치파일 설정 대화 상자가 표시됩니다 .



참고

스캐너가 멀티스트림 기능을 지원하지 않는 경우 멀티스트림 사용 옵션이 표시되지 않습니다 . [멀티스트림 기능 \(27 페이지\)](#)

- 2 만들 파일 이름과 형식을 선택합니다 .

참고

스캐너가 24 비트 컬러 또는 256 계조 그레이 이외의 스캔 모드로 설정된 경우 스캔한 이미지를 JPEG 형식으로 저장할 수 없습니다 . [파일 형식 \(18 페이지\)](#)

- 3 스캐너 설정을 클릭하고 스캔 설정을 구성합니다 . [스캔 조건 설정 \(16 페이지\)](#)

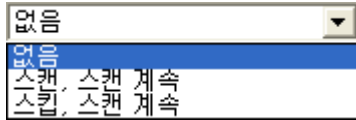
참고

스캔 조건 설정에서 배치 분리 설정을 구성할 수 있습니다 .

4 배치 분리를 수행할 경우 "배치 분리자" 및 "배치 구분의 종류" 설정을 구성하십시오.

- "배치 분리자" 설정은 스캐너 설정 대화 상자의 설정과 동일합니다. 스캐너 설정 대화 상자에서 사용 가능한 옵션뿐만 아니라 스캐너에서 바코드 스캔을 지원할 경우 바코드 옵션이 배치 분리자에서 제공 됩니다. 바코드 옵션을 선택할 경우 바코드 분리자 설정 버튼이 활성화되므로 클릭하면 바코드 분리자 설정을 구성할 수 있습니다. [바코드 분리자 설정 \(42 페이지\)](#)
- 배치 분리 수행 시 "없음" 이외의 "배치 구분의 종류" 설정을 선택합니다. 사용 가능한 옵션은 스캐너가 패치 코드와 바코드 감지를 지원하는지에 따라 다릅니다.

스캐너에서 패치 코드 / 바코드 감지 지원



- 없음
일괄 분리를 사용 안 합니다.
- 스캔, 스캔 계속
패치 코드 또는 바코드 용지가 감지되면 패치 코드 또는 바코드 유형에 관계없이 해당 용지의 이미지가 저장되고 스캔이 계속됩니다.
- 스킵, 스캔 계속
"Patch II" 패치 코드 용지 또는 바코드 용지가 감지되면 해당 용지의 이미지가 저장되고 스캔이 계속됩니다. "Patch T" 패치 코드 용지가 감지되면 해당 용지의 이미지가 저장되지 않습니다.

스캐너에서 패치 코드 / 바코드 감지 지원 안 함



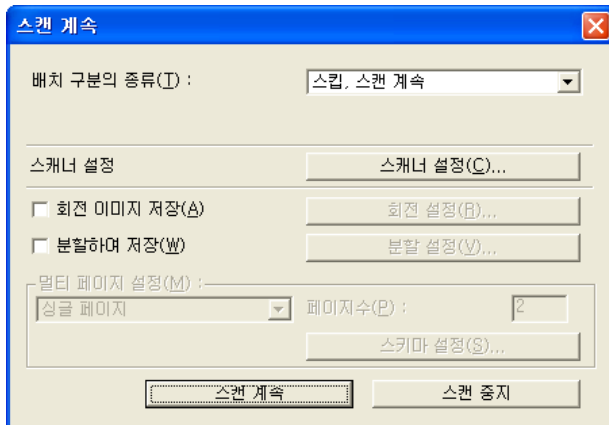
- 없음
일괄 분리를 사용 안 합니다.
- 스킵, 스캔 계속
일괄 분리를 사용합니다.

5 스캔할 문서에 맞게 다른 설정을 구성합니다. [기타 기능 \(34 페이지\)](#)

6 스캐너에 문서를 넣습니다. 스캔할 문서 배치에 대한 자세한 내용은 스캐너의 사용 설명서를 참조하십시오.

7 저장 단추를 클릭합니다. 문서가 스캔됩니다.

스캐너에 문서가 없는 경우 스캔이 중단되고 스캔 계속 대화 상자가 표시됩니다.



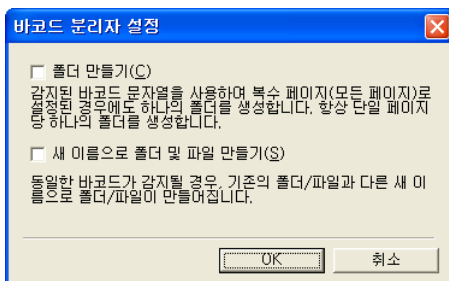
참고

- 지정한 파일 이름이 기존 파일과 같으면 기존 파일 덮어쓰기를 확인하는 대화 상자가 표시됩니다. 파일을 덮어쓰려면 확인 단추를 클릭합니다.
- 스캔 메뉴에서 "스캔 계속 다이얼로그를 사용함"이 비활성화된 경우(앞에 확인 표시가 보이지 않음) 스캐너에 문서가 없으면 스캔 절차가 종료됩니다.

8 스캔을 계속하려면 스캐너에 추가 문서를 로드하고 스캔 계속을 클릭합니다. 스캔을 마치면 스캔 중지 단추를 클릭합니다.

바코드 분리자 설정

배치 분리자 설정에 바코드 옵션을 선택한 경우 바코드 분리자 설정 단추가 활성화됩니다. 이 단추를 클릭하면 바코드 분리자 설정 대화 상자가 나타나 바코드 배치 분리 설정을 구성할 수 있습니다.



이 대화 상자에는 다음 설정이 있습니다.

- 폴더 만들기**
멀티 페이지 스캔 중에 감지된 바코드를 사용해 폴더를 만들지 선택합니다.
이 확인란을 선택하고 스캔 중에 바코드가 감지될 경우 바코드 문자열을 사용해 폴더가 만들어지며 스캔된 이미지는 이 폴더로 저장됩니다.
- 새 이름으로 폴더 및 파일 만들기**
동일한 바코드가 감지될 경우 취할 조치를 지정합니다.
이 확인란을 선택하고 동일한 바코드가 한 번 이상 감지될 경우 스캔된 이미지는 새 폴더 (또는 파일) 로 저장됩니다.

예를 들어, 다음 유형의 문서를 스캔할 경우 스캔 배치파일 대화 상자에서 선택한 멀티 페이지 설정 옵션에 따라 다음과 같이 배치 분리가 실행됩니다.

바코드 문자열 : January, February, March, 그리고 January 바코드가 2 페이지마다 순서대로 삽입

파일 이름 : imageXXXX

파일 형식 : TIFF

멀티 페이지 설정이 단일 페이지로 설정된 경우

"폴더 만들기" 설정에 관계없이 바코드 문자열에 따라 이름이 지정된 폴더가 만들어집니다.

"새 이름으로 폴더 및 파일 만들기"가 사용된 경우 지정된 바코드가 두 번째 나타나 분리된 스캔된 이미지는 바코드의 첫 번째 문자열과 동일한 이름에 번호가 추가 (아래의 예에서 "January_0001" 폴더) 되어 자동으로 만들어지는 새로운 폴더에 저장됩니다.

	"폴더 만들기" 사용 안 함	"폴더 만들기" 사용
"새 이름으로 폴더 및 파일 만들기" 사용 안 함	JanuaryWimage0001.tif JanuaryWimage0002.tif FebruaryWimage0001.tif FebruaryWimage0002.tif MarchWimage0001.tif MarchWimage0002.tif JanuaryWimage0003.tif JanuaryWimage0004.tif	
"새 이름으로 폴더 및 파일 만들기" 사용	JanuaryWimage0001.tif JanuaryWimage0002.tif FebruaryWimage0001.tif FebruaryWimage0002.tif MarchWimage0001.tif MarchWimage0002.tif January_0001Wimage0001.tif January_0001Wimage0002.tif	

멀티 페이지 설정이 멀티 페이지로 설정된 경우

바코드 문자열은 멀티 페이지로 스캔된 이미지 파일에 지정한 파일 이름 끝에 추가됩니다.

"새 이름으로 폴더 및 파일 만들기"가 사용 안 된 경우 동일한 바코드 (January) 로 분리되는 페이지가 추가되어 동일한 파일에 저장됩니다. 아래의 예에서, 7 및 8 페이지로 스캔된 이미지가 1 및 2 페이지와 동일한 이미지 파일에 추가됩니다.

"새 이름으로 폴더 및 파일 만들기"를 사용한 경우 동일한 바코드로 분리된 스캔된 이미지는 동일한 이름에 번호가 추가 (아래 예에서 "imageJanuary_0001.tif") 되거나 새로운 폴더 이름에 번호 (아래 예에서 "January_0001" 폴더) 가 추가되어 저장됩니다.

	"폴더 만들기" 사용 안 함	"폴더 만들기" 사용
"새 이름으로 폴더 및 파일 만들기" 사용 안 함	imageJanuary.tif imageFebruary.tif imageMarch.tif	JanuaryWimageJanuary.tif FebruaryWimageFebruary.tif MarchWimageMarch.tif
"새 이름으로 폴더 및 파일 만들기" 사용	imageJanuary.tif imageFebruary.tif imageMarch.tif imageJanuary_0001.tif	JanuaryWimageJanuary.tif FebruaryWimageFebruary.tif MarchWimageMarch.tif January_0001WimageJanuary.tif

참고

- 단일 페이지에서 둘 이상의 바코드가 감지된 경우 모든 바코드 문자열이 파일 이름에 사용되며 페이지 맨 위 왼쪽에 가장 가까운 바코드로 시작하며 각 바코드 문자열은 공백으로 구분합니다 .
- " 새 이름으로 폴더 및 파일 만들기 " 가 사용 안 된 상태에서 멀티 페이지 스캔을 수행할 경우 스캔된 이미지가 저장될 파일 이름이 있는 경우 스캔 이미지는 기존 파일에 추가됩니다 . 예를 들어 , "imageJanuary.tif" 파일이 위 예에 이미 있는 경우 "January" 바코드로 분리된 스캔된 이미지가 기존 파일에 추가됩니다 .

프린터로 일괄 스캔 (스캔한 이미지 인쇄)

프린터로 일괄 스캔 스캔에서는 스캔한 이미지가 지정된 프린터로 직접 인쇄됩니다 . 프린터로 일괄 스캔에서는 이미지가 저장되지 않습니다 .

참고

스캔한 이미지를 저장 및 인쇄하려면 [스캔 배치파일 \(40 페이지\)](#) 을 사용하여 스캔한 이미지를 저장한 후 인쇄합니다 .

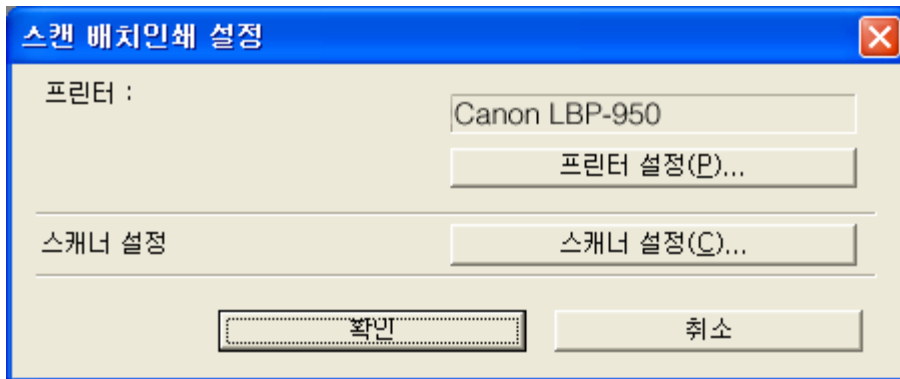
프린터로 일괄 스캔은 다음과 같은 단계로 수행됩니다 .

1 파일 메뉴에서 인쇄 형식을 선택하고 형식을 선택합니다 .

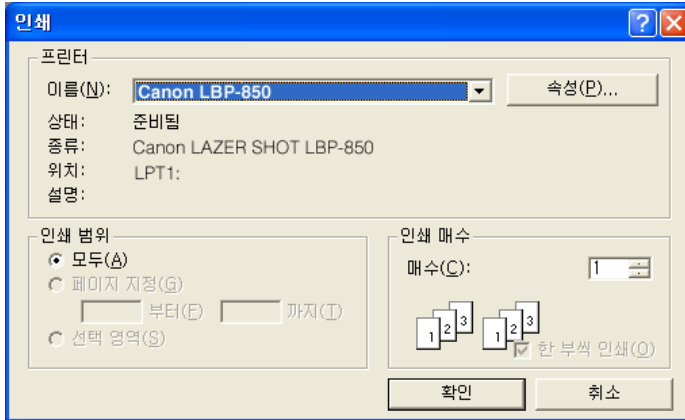
- 실제 크기
인쇄 용지 크기나 스캔 해상도에 관계없이 원래 문서와 동일한 크기로 이미지를 인쇄합니다 .
- 용지크기에 맞게
용지 크기에 맞게 이미지를 축소 또는 확대하여 인쇄합니다 .
- 실제 픽셀
하나의 이미지 픽셀이 하나의 프린터 픽셀에 해당하도록 이미지를 인쇄합니다 . 따라서 도트 수가 적은 고해상도 프린터로 인쇄할 경우 인쇄된 이미지의 크기가 더 작아집니다 .

2 스캔 메뉴에서 프린터로 일괄 스캔을 클릭합니다 .

스캔 배치인쇄 설정 대화 상자가 표시됩니다 .



- 3 프린터 설정을 클릭하여 사용할 프린터를 선택합니다.
인쇄 대화 상자가 표시됩니다.



참고

프린터 세부 사항을 설정하려면 속성 단추를 클릭합니다. 현재 프린터 드라이버의 대화 상자가 표시됩니다. 설정에 대한 자세한 내용은 해당 프린터 드라이버의 사용 설명서를 참조하십시오.

- 4 스캐너 설정을 클릭하고 스캔 조건을 설정합니다.
이 설정과 관련한 도움말은 대화 상자의 도움말 단추를 눌러 드라이버 도움말을 참조하십시오.
- 5 스캐너에 문서를 넣습니다.
- 6 확인을 클릭합니다.
스캔이 시작되고 곧이어 스캔한 이미지의 인쇄가 시작됩니다.


스캔 배치메일 (스캔한 이미지를 이메일에 첨부)

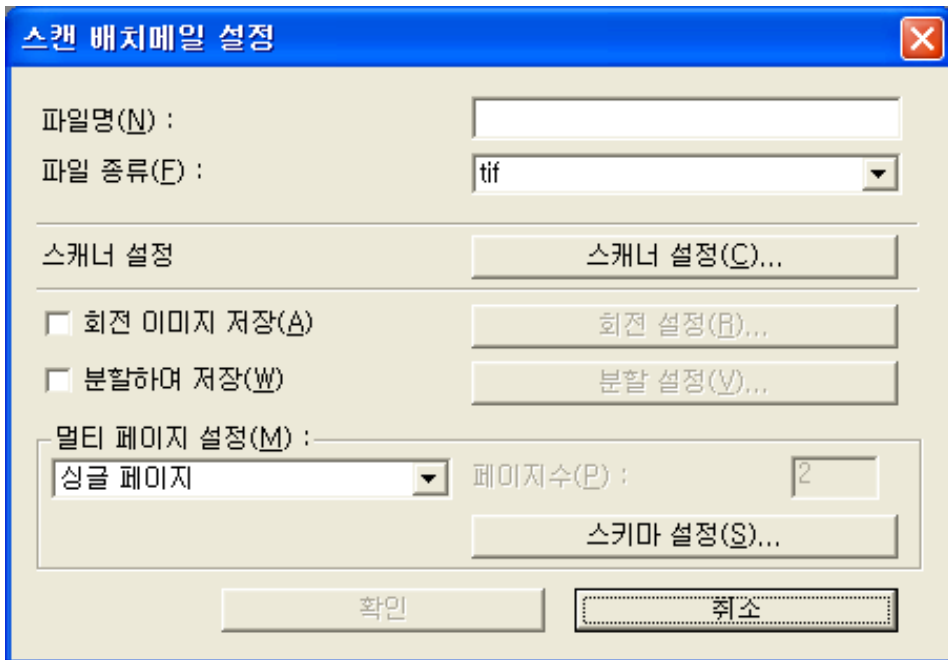
스캔 배치메일은 스캔한 이미지를 보내기 위해 이메일에 첨부합니다. 스캔 배치메일에서는 이미지가 저장되지 않습니다.

참고

- 스캔 배치메일을 사용하려면 MAPI (Microsoft Messaging Application Programming Interface) 호환 이메일 응용 프로그램이 컴퓨터에 설치되어 있어야 합니다.
- 이 작업을 사용하기 전에 시작 메뉴 - 설정 - 제어판 - 인터넷 옵션 - 프로그램 탭 - 전자 메일을 선택하여 이메일 소프트웨어를 설정해야 합니다. 이 예는 Windows 98 용입니다. 운영 체제에 해당하는 절차에 따르십시오.

다음 절차를 통해 스캔한 이미지를 보내기 위해 이메일에 첨부합니다.

- 스캔 메뉴에서  단추나 스캔 배치메일을 클릭합니다.
스캔 배치메일 설정 대화 상자가 표시됩니다.



- 만들 파일 이름과 형식을 선택합니다.

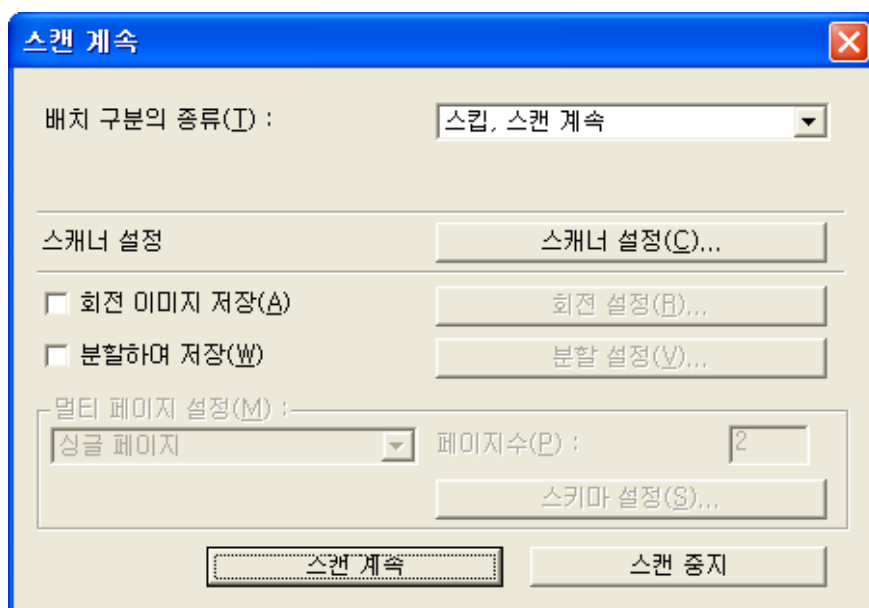
참고

스캐너가 24 비트 컬러 또는 256 계조 그레이 이외의 스캔 모드로 설정된 경우 스캔한 이미지를 JPEG 형식으로 저장할 수 없습니다. [파일 형식 \(18 페이지\)](#)

- 스캐너 설정을 클릭하고 스캔 조건을 설정합니다.

이 설정과 관련한 도움말은 대화 상자의 도움말 단추를 클릭하여 드라이버 도움말을 참조하십시오.

- 4 스캔할 문서에 맞게 다른 설정을 구성합니다.
- 5 스캐너에 문서를 넣습니다. 스캔할 문서 배치에 대한 자세한 내용은 스캐너의 사용 설명서를 참조하십시오.
- 6 확인 단추를 클릭합니다.
문서가 스캔됩니다.
스캐너에 문서가 없는 경우 스캔이 중단되고 스캔 계속 대화 상자가 표시됩니다.

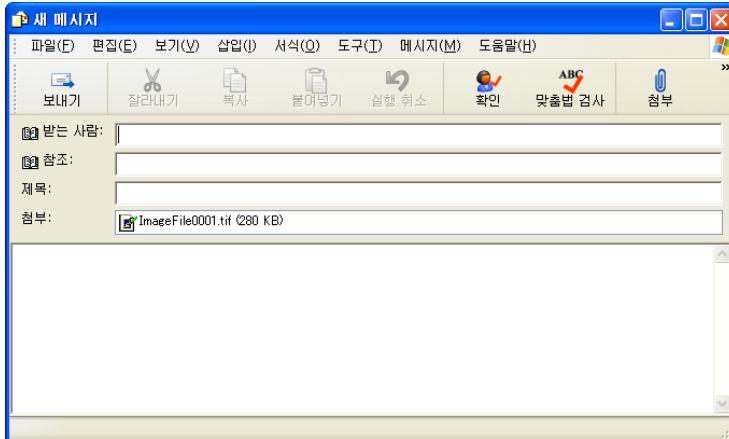


참고

스캔 메뉴에서 "스캔 계속 다이얼로그를 사용함"이 비활성화된 경우 (앞에 확인 표시가 보이지 않음) 스캐너에 문서가 없으면 스캔 절차가 종료됩니다. 이 경우 8 단계로 건너뛰니다.

- 7 스캔을 계속하려면 스캐너에 추가 문서를 로드하고 스캔 계속을 클릭합니다. 스캔을 마치면 스캔 중지 단추를 클릭합니다.

- 8 스캔을 마치면 스캔한 이미지 파일이 새 이메일 첨부 파일로 준비됩니다 .
이메일 소프트웨어가 첨부된 이미지 파일이 있는 열린 메시지를 시작합니다 .



Microsoft Outlook Express 예

- 9 필요에 따라 주소, 제목, 메시지 텍스트를 입력하고 보내기 단추를 클릭하여 이메일을 보냅니다 . 이메일 보내기 절차에 대한 자세한 내용은 해당 이메일 소프트웨어 설명서를 참조하십시오 .

스캔 배치 프리젠테이션 모드 (스캔한 이미지 전체 화면 표시)

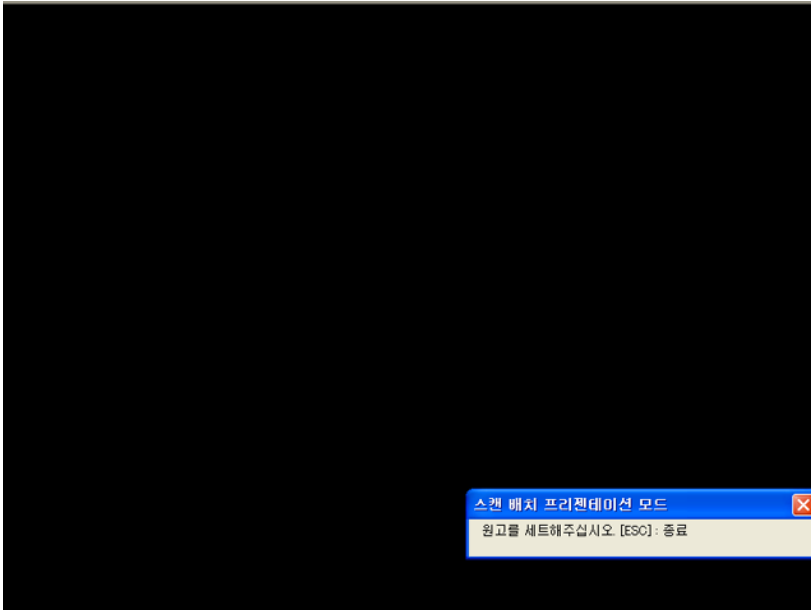
스캔 배치 프리젠테이션 모드는 스캔한 이미지를 전체 화면으로 표시합니다 . 이 옵션은 프레젠테이션에서처럼 컴퓨터가 대형 디스플레이나 프로젝터에 연결된 경우에 문서를 설명하면서 스캔하여 표시할 때 유용합니다 .

스캔 배치 프리젠테이션 모드는 다음과 같이 작동합니다 .

문서 스캔

1 스캔 메뉴에서 스캔 배치 프리젠테이션 모드를 클릭합니다 .

스캔 배치 프리젠테이션 모드를 시작하면 CapturePerfect 창이 전체 화면으로 전환됩니다 .



2 메시지에 따라 문서를 설정합니다 .

스캔 배치 프리젠테이션 모드는 다음과 같이 작동합니다 .

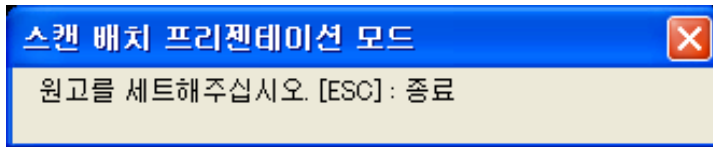
스캔 조건

설정 항목	값
모드	24 비트 컬러
페이지 크기	자동 감지
해상도	200 dpi
스캔할 페이지	백지를 스킵함
급지 옵션	자동 급지
텍스트 방향 인식	사용
사행보정	사용

참고

- 스캔 배치 프리젠테이션 모드는 ISIS 드라이브 설정에 관계없이 위의 스캔 조건으로 스캔합니다 .
- 스캐너에 따라 위의 조건이 지원되지 않을 수도 있습니다 .
- " 백지를 스킵함 " 기능의 실제 성능에는 ISIS 드라이버의 " 백지를 스킵함 " 설정이 영향을 미칩니다 .

3 로드한 문서가 완료되면 스캔을 중지합니다.



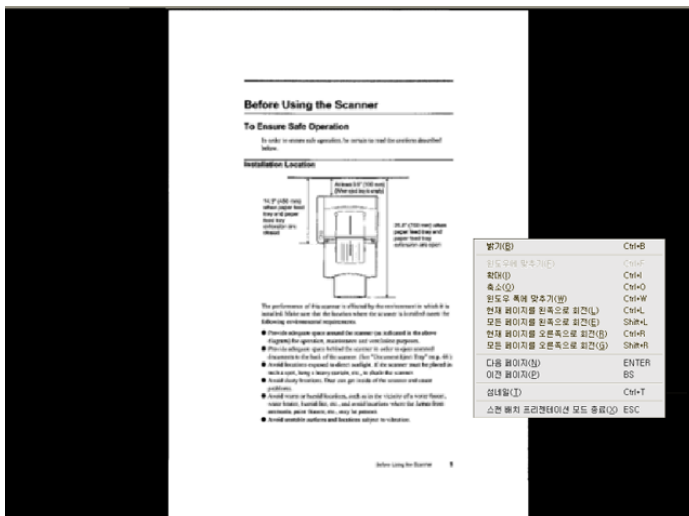
4 스캔을 계속하려면 다른 문서를 로드합니다. 완료되면 상단 오른쪽의 "x"를 클릭합니다.

참고

- 키보드의 ESC 키를 눌러 스캔 배치 프리젠테이션 모드를 종료할 수 있습니다.
- 스캔 배치 프리젠테이션 모드를 종료하면 스캔한 이미지는 상황에 따라 저장됩니다.

전체 화면 표시의 화면 작업

전체 화면 표시 중에는 마우스 오른쪽 단추, 표시되는 하위 메뉴의 기능 또는 지정된 바로 가기 키를 통해 화면 작업을 수행할 수 있습니다.



하위 메뉴에 표시되는 기능과 바로 가기 키는 다음과 같습니다.

하위 메뉴	바로 가기 키
밝기	Ctrl + B
원도우에 맞추기	Ctrl + F
확대	Ctrl + I
축소	Ctrl + O
원도우 쪽에 맞추기	Ctrl + W
현재 페이지를 왼쪽으로 회전	Ctrl + L
모든 페이지를 왼쪽으로 회전	Shift + L
현재 페이지를 오른쪽으로 회전	Ctrl + R
모든 페이지를 오른쪽으로 회전	Shift + R
다음 페이지	ENTER
이전 페이지	BS
섬네일	Ctrl + T
스캔 배치 프리젠테이션 모드 종료 또는 전체 화면 표시를 종료	ESC

스캔 배치 프리젠테이션 모드 종료

키보드의 Esc 키나 하위 메뉴의 스캔 배치 프리젠테이션 모드 종료를 클릭하여 스캔 배치 프리젠테이션 모드를 종료합니다 .

스캔 배치 프리젠테이션 모드를 종료할 때 이미지 파일 저장 여부를 묻는 메시지가 표시됩니다 . 상황에 따라 이미지 파일을 저장합니다 .

스캔작업 (이전에 등록한 작업에 따라 스캔)

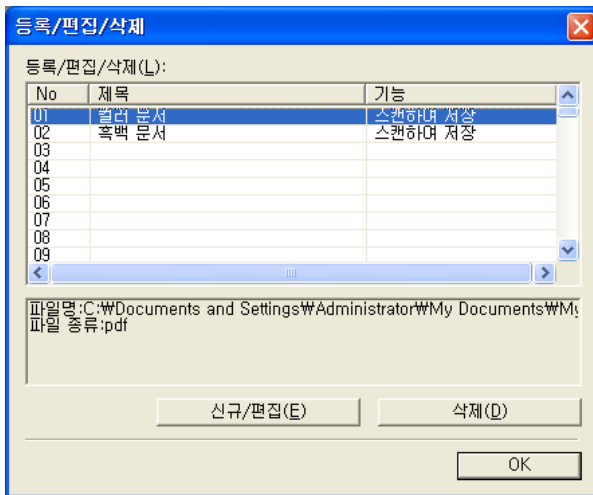
스캔 작업은 이전에 등록한 스캔 조건과 방법 (스캔 배치파일 , 스캔 배치인쇄 설정 또는 스캔 배치메일) 을 사용하여 지정된 작업에 따라 스캔합니다 .

작업 등록

다음 절차에 따라 스캔 작업에서 액세스하는 작업을 등록합니다 .

1 편집 메뉴에서 작업을 선택합니다 .

등록 / 편집 / 삭제 대화 상자가 표시됩니다 .



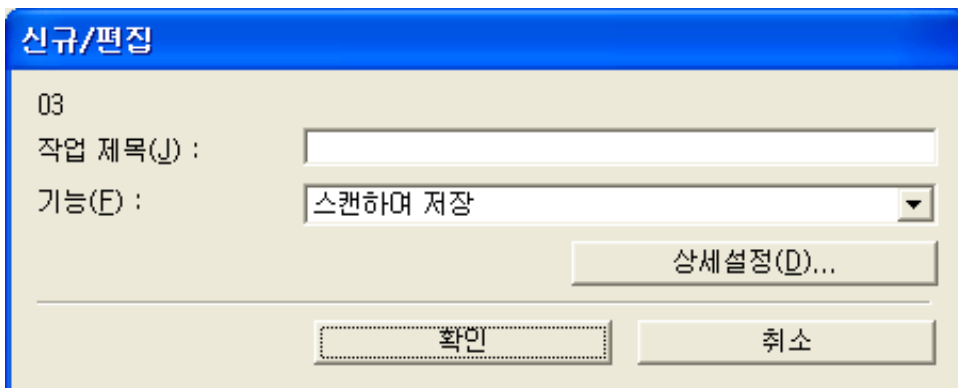
참고

작업 번호 01 및 02 에는 다음 작업이 미리 등록되어 있습니다 .

작업 번호	작업 제목	작업 유형
01	컬러 문서	ScanToPC
02	흑백 문서	ScanToPC

2 작업을 등록한 번호를 선택하고 신규 / 편집을 클릭합니다 .

신규 / 편집 대화 상자가 표시됩니다 .

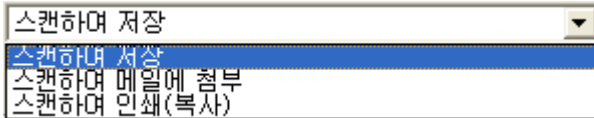


3 작업 제목을 입력합니다 .

참고

작업 제목은 최대 64 자의 영숫자로 구성됩니다 .

4 목록 상자에서 기능을 선택합니다 .

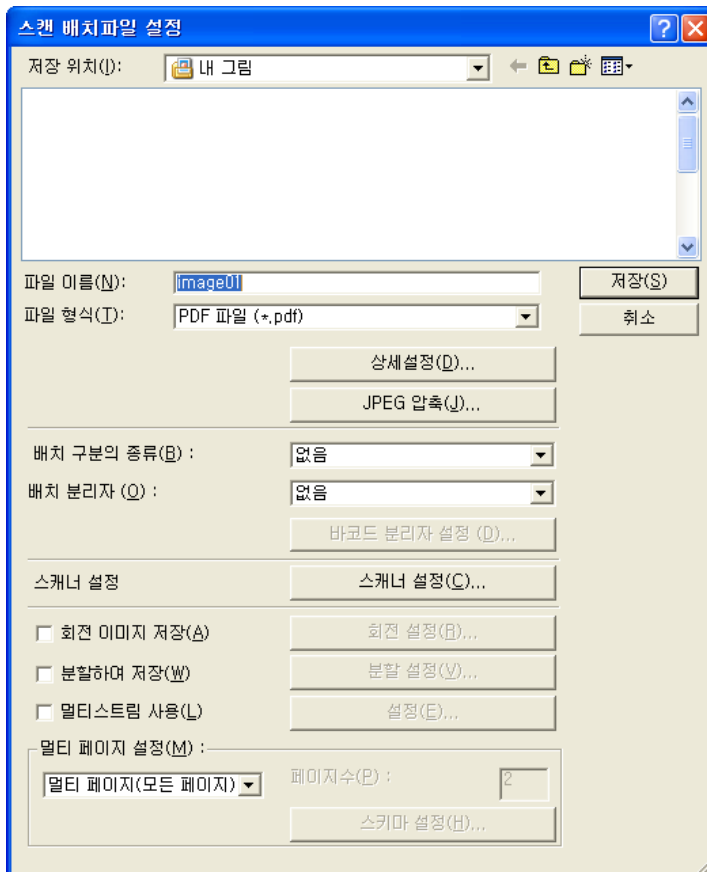


- 스캔하여 저장 : 스캔한 이미지를 지정한 PC 에 저장합니다 .
- 스캔하여 메일에 첨부 : 스캔한 이미지를 이메일에 첨부합니다 .
- 스캔하여 인쇄 : 스캔한 이미지를 지정된 프린터에서 인쇄합니다 .

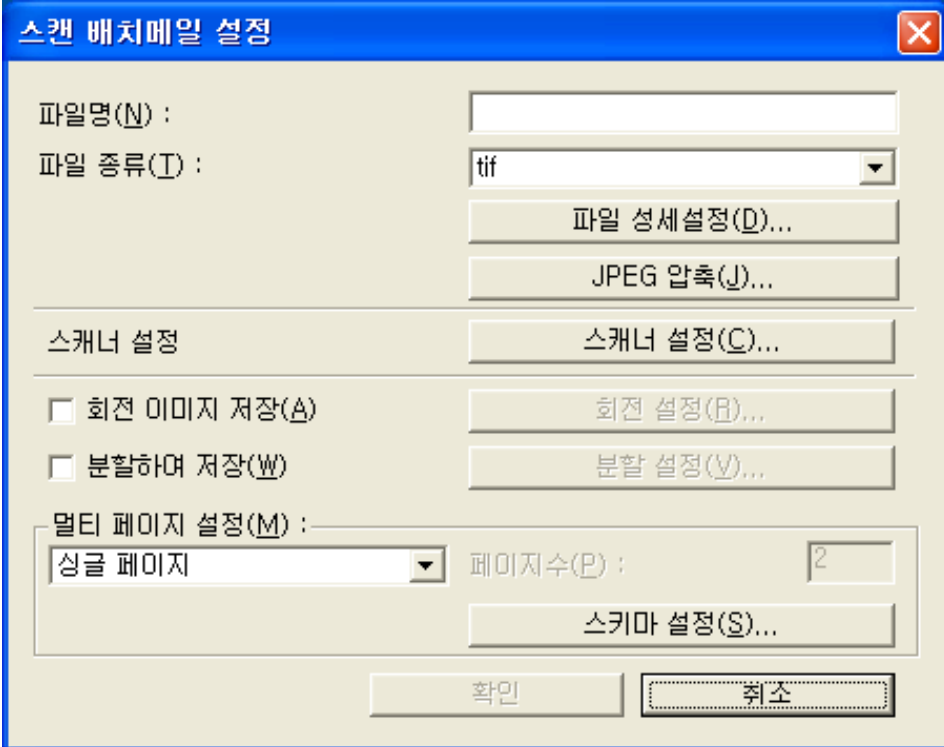
5 상세설정을 클릭합니다 .

선택한 기능에 따라 설정 대화 상자가 표시됩니다 .

- 스캔하여 저장 : 설정 세부 사항은 [스캔 배치파일 \(40 페이지\)](#) 을 참조하십시오 .



- 스캔하여 메일에 첨부 : 설정 세부 사항은 [스캔 배치메일 \(47 페이지\)](#) 을 참조하십시오 .



스캔 배치메일 설정

파일명(N) :

파일 종류(T) :

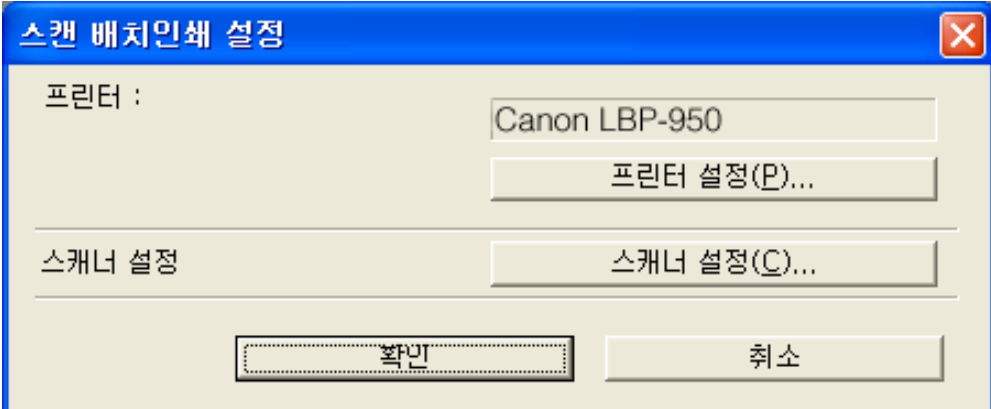
스캐너 설정

☐ 회전 이미지 저장(A)

☐ 분할하여 저장(W)

멀티 페이지 설정(M) : 페이지수(P) :

- 스캔하여 인쇄 : 설정 세부 사항은 [스캔 배치인쇄 \(45 페이지\)](#) 를 참조하십시오 .



스캔 배치인쇄 설정

프린터 :

스캐너 설정

참고

파일 성세설정 단추와 JPEG 압축 단추는 스캔 배치파일 설정 및 스캔 배치메일 설정 대화 상자에 표시 됩니다. 이 단추는 파일 종류에서 비트맵 파일 (*.bmp) 이 아닌 파일 형식을 선택한 경우 각 작업의 파일 형식을 설정할 수 있도록 활성화됩니다. [파일 형식 설정 \(18 페이지\)](#)

- 확인 단추 (스캔하여 저장의 경우 저장 단추) 를 클릭하여 설정 대화 상자를 닫습니다 .
등록한 내용이 등록 / 편집 / 삭제 대화 상자에 표시됩니다 .


7 확인 단추를 눌러 등록 / 편집 / 삭제 대화 상자를 닫습니다 .

참고

- 최대 99 개의 작업을 등록할 수 있습니다 .
- 등록한 작업의 내용을 수정하려면 해당 작업을 선택한 다음 신규 / 편집 단추를 클릭합니다 .
- 등록 작업을 삭제하려면 해당 작업을 클릭한 후 삭제 단추를 클릭합니다 .

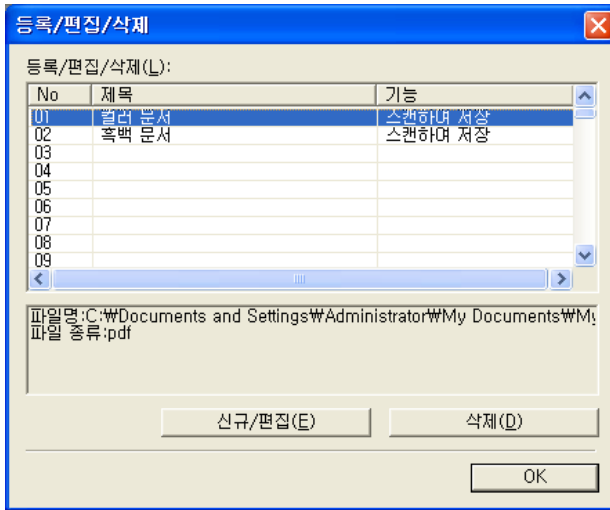
스캔 작업 실행

1 편집 메뉴에서 작업을 클릭하여 작업을 등록합니다 . [작업 등록 \(53 페이지\)](#)

2 도구 모음의  Color Document 목록 상자에서 작업 제목을 선택합니다 .


참고

- 등록 / 편집 / 삭제 대화 상자에서 강조 표시된 작업 제목이 목록 상자에 나타납니다 .



- 편집 메뉴에서 작업을 선택하여 작업에 등록된 내용을 확인할 수 있습니다 .

3 스캐너에 문서를 넣습니다 . 스캔할 문서 배치에 대한 자세한 내용은 스캐너의 사용 설명서를 참조하십시오 .

4 스캔 메뉴에서 스캔 작업을 선택하거나  단추를 클릭하여 해당 작업에 등록된 조건에 따라 스캔합니다 .

스캔한 이미지 작업

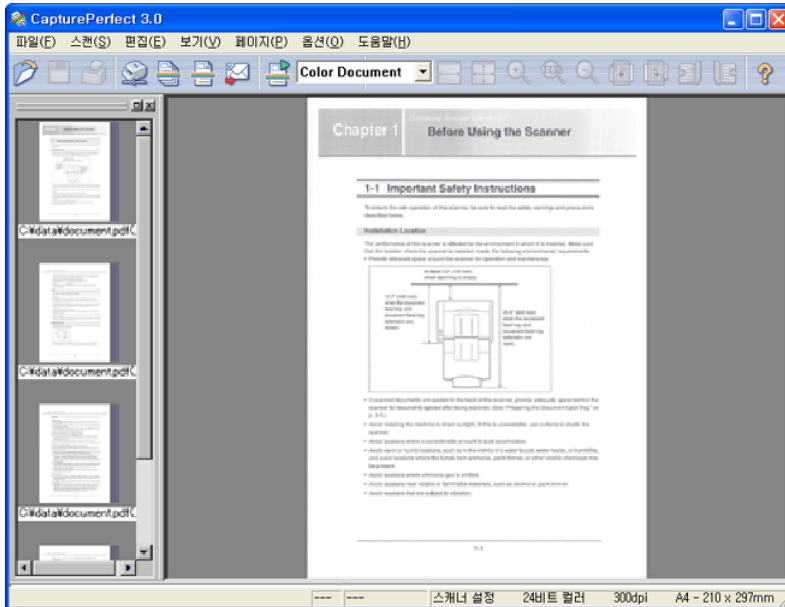
스캔한 이미지나 열린 이미지에 대해 수행할 수 있는 작업은 다음과 같습니다. 스캔한 이미지를 보는 방법은 변경될 수 있으며 이미지를 저장하거나 인쇄할 수도 있습니다.

- [섬네일 창 표시 \(58 페이지\)](#) : 섬네일 창을 표시합니다.
- [분할 보기 \(59 페이지\)](#) : 표시 창을 2 또는 4 개 화면으로 분할합니다.
- [이미지 저장 \(61 페이지\)](#) : 표시된 이미지를 저장합니다.
- [이미지 파일 열기 \(63 페이지\)](#) : 저장한 이미지를 엽니다.
- [이미지 인쇄 \(65 페이지\)](#) : 표시된 이미지를 인쇄합니다.
- [표시되는 이미지의 밝기 조정 \(67 페이지\)](#) : 열린 이미지의 밝기를 조정합니다.
- [이미지 파일에 페이지 삽입 / 추가 \(68 페이지\)](#) : 열린 이미지 파일에 페이지를 추가합니다.
- [이미지 파일의 페이지 교체 \(71 페이지\)](#) : 열린 이미지의 페이지를 지정한 이미지로 대체합니다.
- [PDF 파일 보안 옵션 설정 \(74 페이지\)](#) : 보안을 설정하여 PDF 파일의 보기 및 인쇄를 제한합니다.

섬네일 창 표시

열린 이미지의 섬네일 (축소) 보기는 섬네일 창에 표시되며 섬네일 창에서 선택한 섬네일은 Image View 창에 표시됩니다 .

섬네일 창을 표시하거나 표시하지 않으려면 보기 메뉴에서 섬네일을 클릭합니다 .



참고

- CapturePerfect를 닫을 때 섬네일 보기 상태가 유지되므로 다음 번에 프로그램을 실행해도 같은 보기 상태가 됩니다 .
- 전체 화면 표시 중에는 마우스 오른쪽 단추를 클릭하면 나타나는 하위 메뉴에서 섬네일을 클릭하면 섬네일 창을 표시할 수 있습니다 .

분할 보기

표시 창을 분할하여 여러 페이지 이미지를 한 번에 표시할 수 있습니다.

표시 창을 분할하려면 보기 메뉴에서 분할 보기를 선택합니다. 창을 2 또는 4 개 화면으로 분할할 수 있습니다.

! 중요

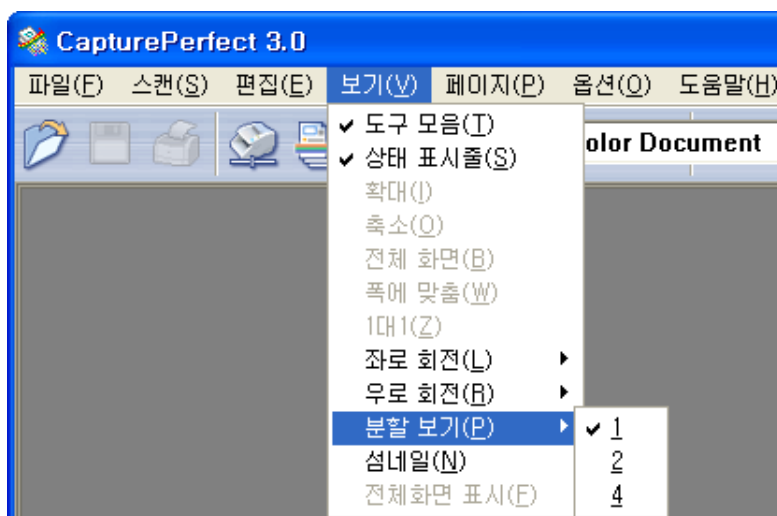
분할 보기에서는 표시하는 이미지 크기나 화면 수에 따라 메모리를 크게 소모할 수 있습니다. 메모리가 부족할 경우 분할 보기를 사용하지 마십시오.

🔍 참고

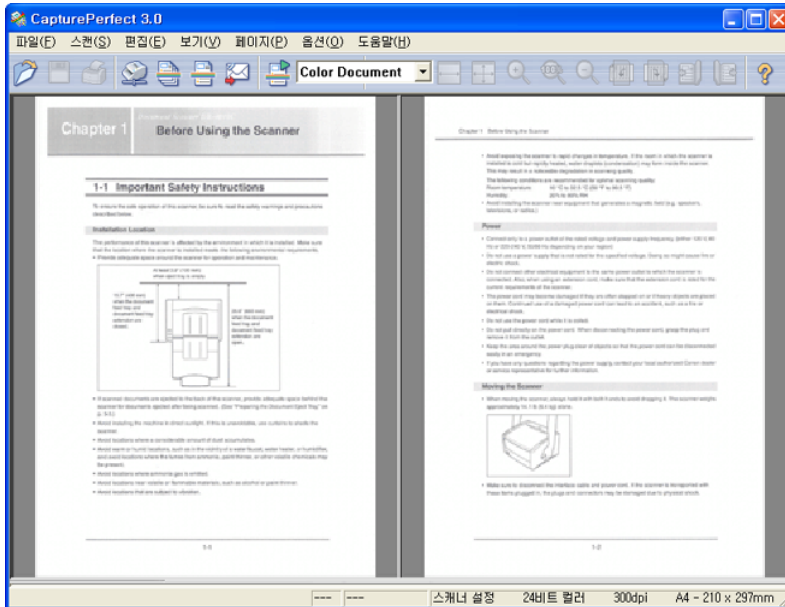
- 분할 창은 왼쪽에서 오른쪽으로 순차 표시됩니다.
- 분할 보기를 실행한 상태에서 스캔을 수행할 수 있습니다.
- 분할 보기에서의 각 이미지 표시 방법 (확대, 축소 및 회전)은 개별적으로 변경할 수 있습니다.
- 분할 보기에서 단일 이미지로 돌아가려면 보기 메뉴에서 분할 보기를 선택하고 창을 하나로 지정합니다.
- CapturePerfect 를 닫아도 분할 보기 상태가 유지되므로 다음 번에도 같은 보기 상태로 소프트웨어가 실행됩니다.
- Split Screen 기능을 활성화한 상태에서 CapturePerfect 를 닫은 경우 CapturePerfect 를 다시 시작할 때 메모리 부족이 발생할 수 있음을 경고하는 메시지가 표시됩니다. Split Screen 기능을 활성화한 상태에서 CapturePerfect 를 종료할 때는 이 경고를 염두에 두십시오.

2 또는 4 개 화면으로 보기 분할

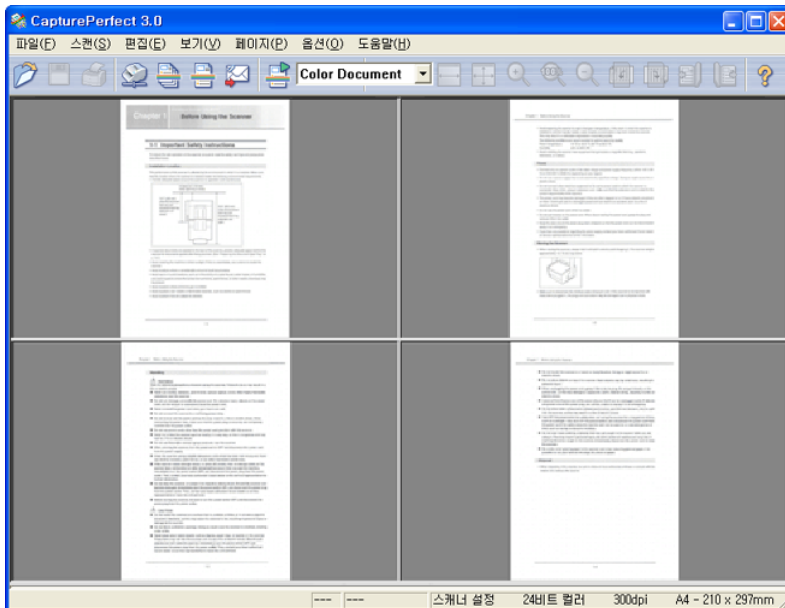
보기를 2 또는 4 개 화면으로 분할하려면 보기 메뉴에서 분할 보기를 선택하고 하위 메뉴에서 화면 수를 지정합니다.



2 개 화면 보기



4 개 화면 보기



이미지 저장


이 절차는 열린 이미지 파일을 지정한 이름으로 저장합니다.

참고

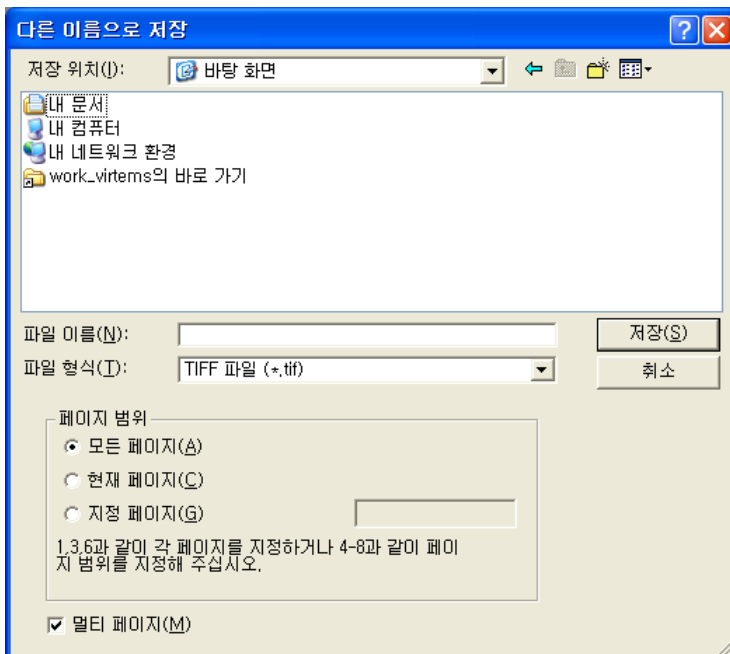
여러 이미지 파일을 연 경우 모든 페이지가 저장됩니다.

중요

여러 이미지 파일이 열린 상태에서 그 중에 비밀번호 보안이 적용된 PDF 파일이 있는 경우 새로운 이름으로 파일을 저장할 수 없습니다 (다른 이름으로 저장).

- 1 도구 모음의  (다른 이름으로 저장) 단추를 클릭합니다. 또는 파일 메뉴에서 다른 이름으로 페이지 저장을 클릭합니다.

다른 이름으로 저장 대화 상자가 표시됩니다.



- 2 다음을 설정합니다.

- 저장 위치
파일을 저장할 폴더를 선택합니다.
- 파일 이름
이미지의 파일 이름을 입력합니다.
- 파일 형식
파일 형식을 TIFF 파일 (*.tif), BMP 파일 (*.bmp), JPEG 파일 (*.jpg) 또는 PDF 파일 (*.pdf) 중에 선택합니다. 저장할 수 있는 파일 형식은 스캔 전에 지정한 스캔 모드에 따라 다릅니다. 자세한 내용은 [이미지 파일 저장 \(18 페이지\)](#) 을 참조하십시오.

참고

- 파일 형식이 PDF 파일 (*.pdf) 인 경우 옵션 메뉴의 PDF 파일 설정에서 지정한 이미지 압축 비율이 적용됩니다. 자세한 내용은 [PDF 파일 저장 옵션 설정 \(20 페이지\)](#) 을 참조하십시오.

- 선택한 파일 형식이 JPEG 파일 (*.jpg) 인 경우 옵션 메뉴의 JPEG 압축에서 지정한 이미지 품질이 적용됩니다. 자세한 내용은 [JPEG 압축 설정 \(21 페이지\)](#) 을 참조하십시오.

⚠ 중요

흑백 이미지 파일을 연 상태에서 JPEG 파일 (*.jpg) 을 선택한 경우 그레이스케일 이미지로 저장됩니다.

원본 이미지 (흑백)

The performance of this s
installed. Make sure that
following environmental

● Provide adequate spac

JPEG 로 저장한 이미지 (그레이스케일)

The performance of this s
installed. Make sure that
following environmental

● Provide adequate spac

- 3 다중 페이지 이미지 파일을 저장할 때는 저장할 페이지 범위를 선택합니다.

🔍 참고

비밀번호 보안이 적용된 PDF 파일의 경우 현재 페이지 및 지정 페이지 옵션이 비활성화됩니다.

- 4 여러 페이지 파일을 단일 이미지 파일로 저장할 때는 멀티 페이지 확인란을 선택합니다.

🔍 참고

멀티 페이지 확인란을 선택하지 않으면 이미지가 페이지로 나뉘며 4 자리 순서 번호가 새로 저장한 각 파일에 추가됩니다. 그러나 저장한 이미지 파일이 단일 페이지인 경우 4 자리 순서 번호가 파일 이름에 추가되지 않습니다.

- 5 저장 단추를 클릭합니다.


다른 이름으로 저장 대화 상자가 닫히고 이미지가 저장됩니다.

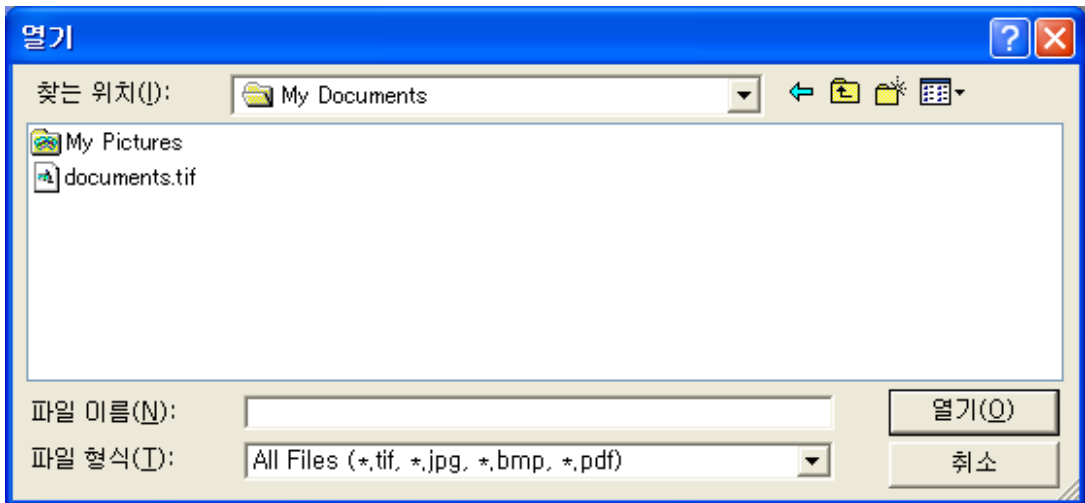
이미지 파일 열기

이 절차는 CapturePerfect 가 저장한 이미지 파일을 엽니다 .

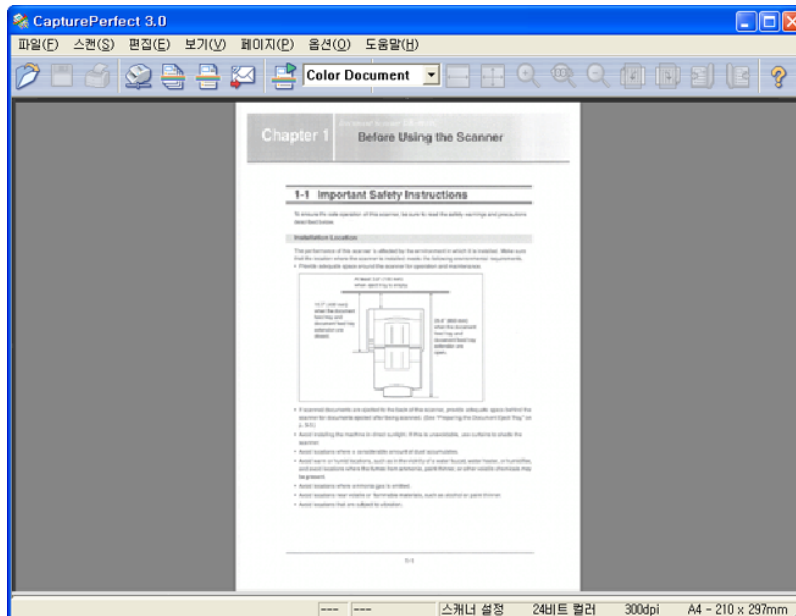
참고

CapturePerfect 에서 저장한 TIFF(*.tif), JPEG(*.jpg), BMP(*.bmp) 및 PDF(*.pdf) 등의 파일 형식을 열 수 있습니다 .

- 1 도구 모음의  단추를 클릭합니다 . 또는 파일 메뉴에서 열기를 클릭합니다 .
열기 대화 상자가 표시됩니다 .



- 2 파일을 선택하고 열기 단추를 클릭합니다 .
선택한 이미지 파일이 화면에 표시됩니다 .



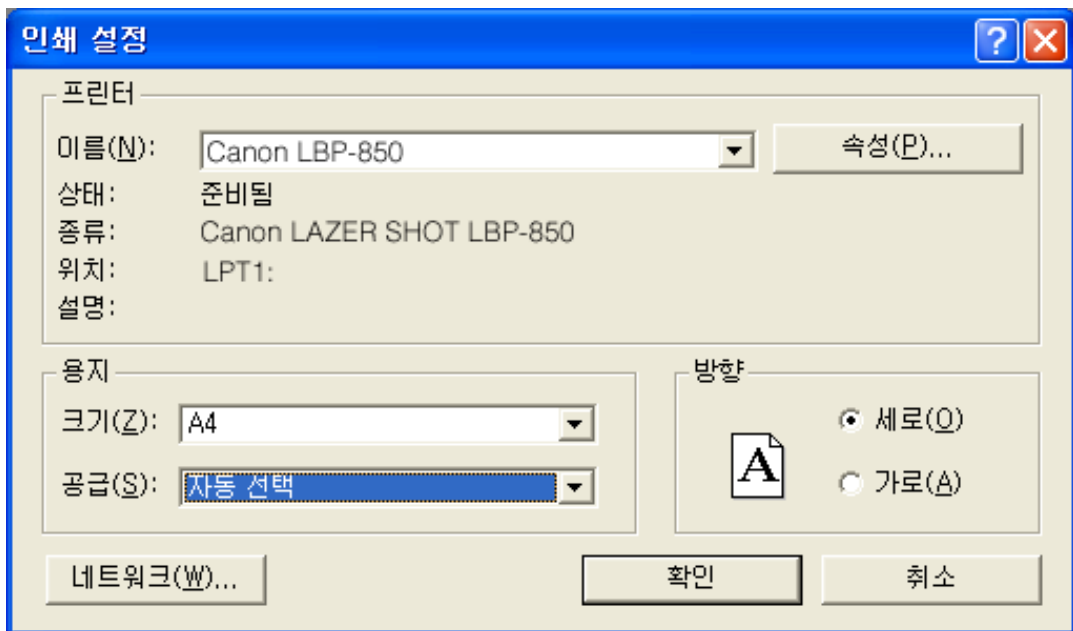
참고

여러 파일을 한꺼번에 열도록 선택할 수 있습니다. 한 파일을 선택한 상태에서 Shift 키를 누르고 다른 파일을 선택하면 그 사이의 모든 파일이 선택됩니다. Ctrl 키를 누른 채로 각 파일을 선택하는 방식으로 도 파일을 선택할 수 있습니다.

이미지 인쇄

다음 절차는 창에 표시되는 이미지를 인쇄합니다.

- 1 파일 메뉴에서 프린터 설정을 클릭합니다.
인쇄 설정 대화 상자가 표시됩니다.




- 2 필요에 따라 프린터, 용지 및 인쇄 방향을 선택하고 확인 단추를 클릭합니다.

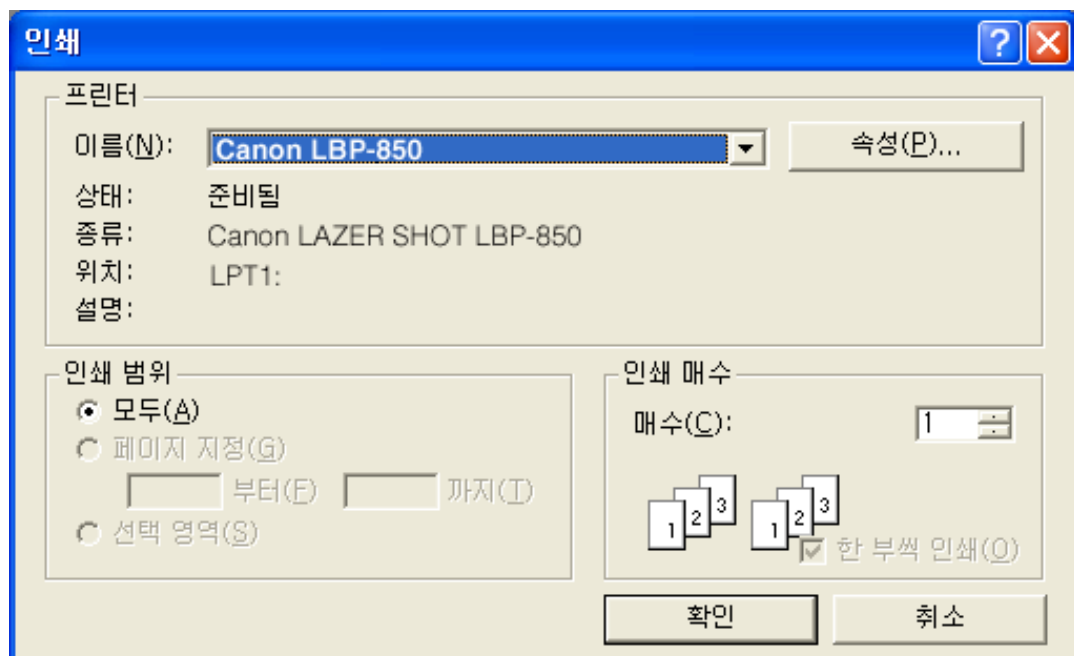
참고

프린터 세부 사항을 설정하려면 속성 단추를 클릭합니다. 현재 프린터 드라이버의 대화 상자가 표시됩니다. 설정에 대한 자세한 내용은 해당 프린터 드라이버의 사용 설명서를 참조하십시오.

- 3 파일 메뉴의 인쇄 형식을 클릭하고 다음 중에서 원하는 인쇄 형식을 선택합니다.

- 실제 크기
인쇄 용지 크기나 스캔 해상도에 관계없이 원래 문서와 동일한 크기로 이미지를 인쇄합니다.
- 용지크기에 맞게
용지 크기에 맞게 이미지를 축소 또는 확대하여 인쇄합니다.
- 실제 픽셀
하나의 이미지 픽셀이 하나의 프린터 픽셀에 해당하도록 이미지를 인쇄합니다. 따라서 도트 수가 적은 고해상도 프린터로 인쇄할 경우 인쇄된 이미지의 크기가 더 작아집니다.

- 4 도구 모음의  단추를 클릭합니다 . 또는 파일 메뉴에서 인쇄를 클릭합니다 .
인쇄 대화 상자가 표시됩니다 .

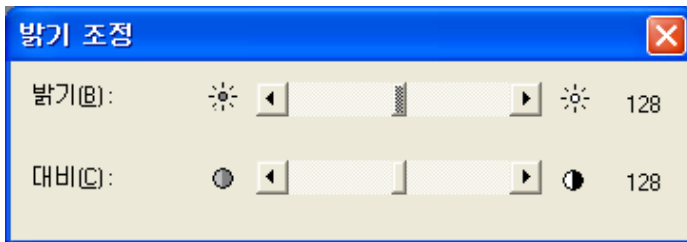


- 5 설정을 확인하고 확인 단추를 클릭합니다 .

표시되는 이미지의 밝기 조정

표시되는 이미지의 밝기와 대비를 조절할 수 있습니다.

편집 메뉴에서 밝기를 선택하여 밝기 조정 대화 상자를 엽니다.



슬라이더를 좌우로 이동하여 표시되는 이미지의 밝기와 대비를 조절합니다.

참고

- 그레이스케일 및 컬러 이미지의 경우 조절된 밝기로 이미지 파일을 다시 저장할 수 있습니다.
- 흑백 이미지의 경우 이미지가 그레이스케일로 표시될 때 밝기를 조절할 수 있습니다 (1:1 표시 이외). 그러나 조절된 밝기로는 이미지를 저장할 수 없습니다.
- 각 페이지마다 밝기를 조절할 수 있습니다.
- PDF 파일을 표시할 때는 이미지의 밝기 조절을 저장할 수 없습니다.

이미지 파일에 페이지 삽입 / 추가

TIFF 나 PDF 파일에 페이지를 삽입하여 추가할 수 있습니다 .

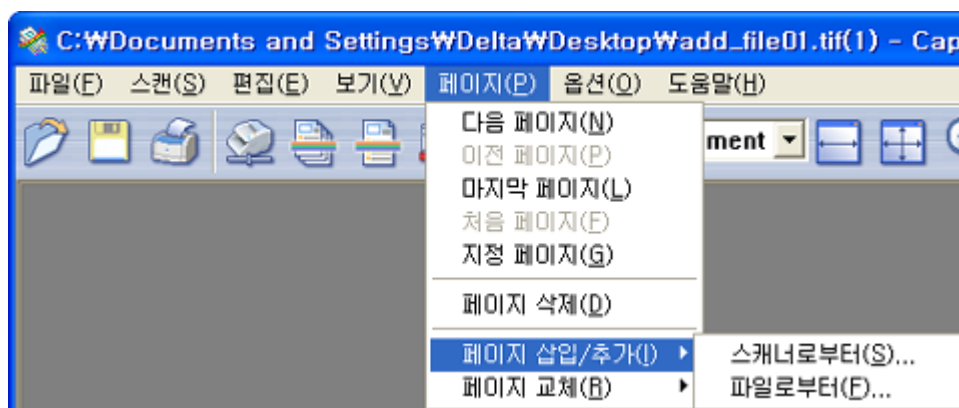
이미지 삽입 / 추가를 위해 스캐너의 이미지 파일이나 CapturePerfect 로 저장한 파일을 지정할 수 있습니다 .

1 페이지를 삽입할 TIFF 나 PDF 파일을 엽니다 .

참고

- BMP 나 JPEG 파일에는 페이지를 추가할 수 없습니다 .
- 현재 BMP나 JPEG 파일로 저장된 이미지에 페이지를 추가하려면 먼저 이미지를 TIFF나 PDF 파일로 다시 저장하십시오 .

2 페이지 메뉴에서 페이지 삽입 / 추가를 클릭하여 하위 메뉴를 엽니다 .



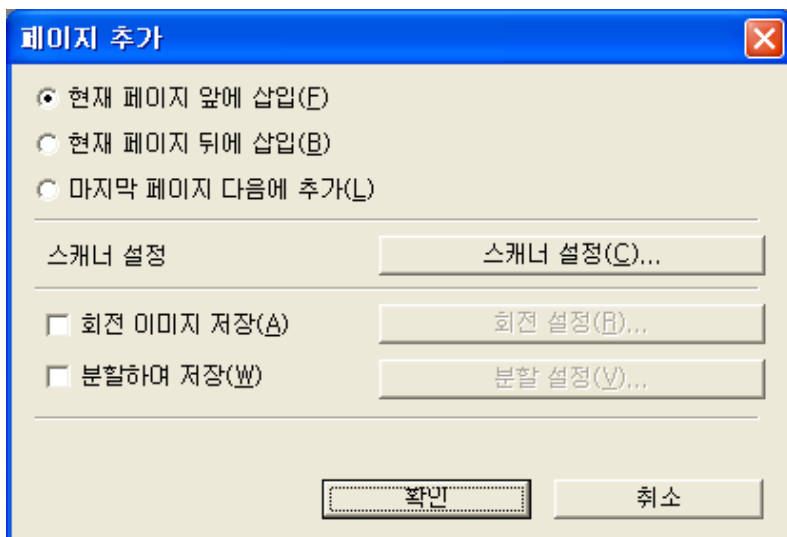
3 추가 또는 삽입할 이미지 소스를 선택합니다 .

- 스캐너로부터
추가 / 삽입할 이미지를 스캔합니다 .
- 파일로부터
추가 / 삽입할 이미지를 저장된 이미지 파일에서 선택합니다 .

4 페이지를 추가 / 삽입합니다 .

"스캐너로부터"를 선택한 경우

1) 페이지 추가 대화 상자가 표시됩니다.

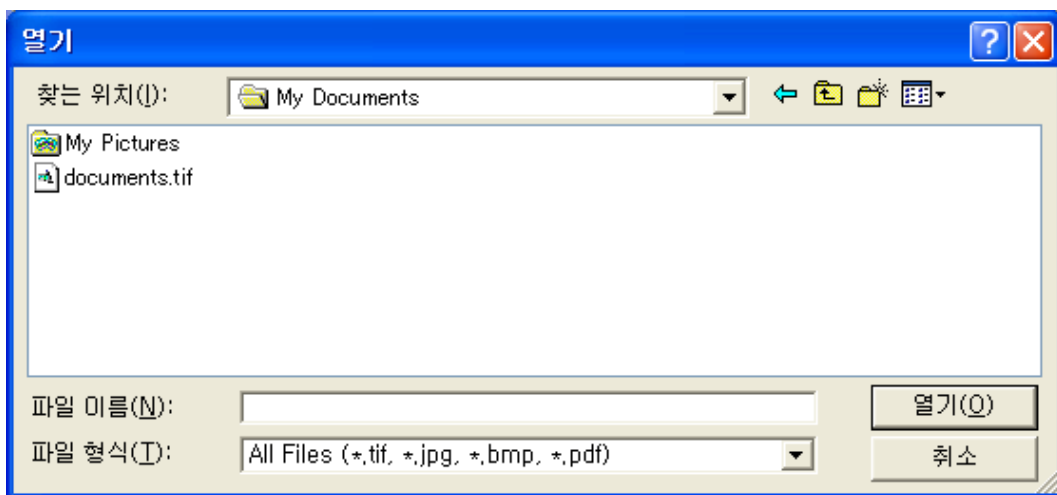


2) 페이지를 추가 또는 삽입할 위치를 선택하고 스캐너 설정을 지정한 다음 확인을 클릭합니다. 스캔이 시작되고 페이지가 추가 또는 삽입됩니다.

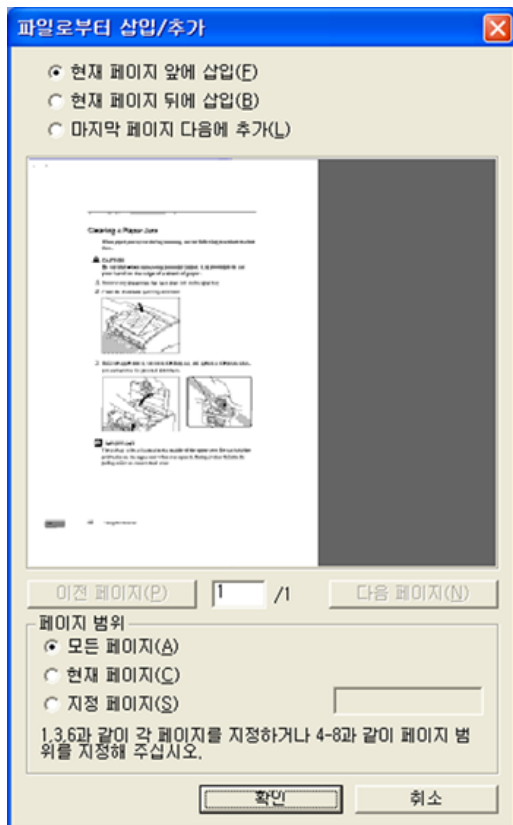
3) 더 이상 문서가 없으면 스캔이 중지됩니다.

"파일로부터"를 선택한 경우

1) 열기 대화 상자가 표시됩니다.



- 2) 추가 또는 삽입할 이미지를 선택하고 열기를 클릭합니다.
파일로부터 삽입 / 추가 대화 상자가 표시됩니다.



- 3) 페이지를 추가 또는 삽입할 위치와 삽입할 이미지 파일을 선택한 다음 확인을 클릭합니다.

5 페이지 삽입 / 추가가 완료되면 페이지가 지정한 위치에 추가 또는 삽입되었는지 확인합니다.

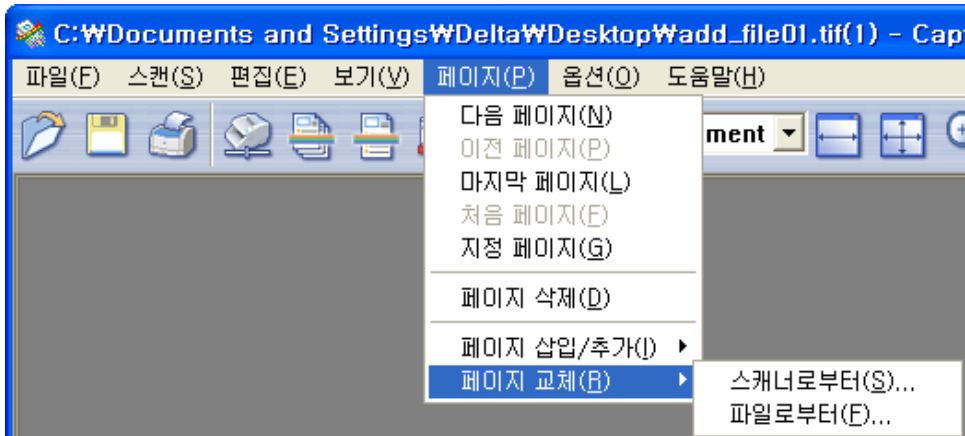
참고

- 추가 또는 삽입된 페이지를 포함하여 이미지 파일을 저장하려면 파일 메뉴에서 다른 이름으로 페이지 저장나 닫기를 선택합니다.
- 닫기를 선택하면 파일 저장 여부를 묻는 메시지가 표시됩니다. 이미지 파일을 덮어쓰려면 예를 클릭합니다.

이미지 파일의 페이지 교체

여러 페이지의 TIFF 나 PDF 파일에 저장된 페이지를 교체할 수 있습니다. 이미지 교체를 위해 스캐너의 이미지 파일이나 CapturePerfect 로 저장한 파일을 지정할 수 있습니다.

- 1 페이지를 삽입할 TIFF 나 PDF 파일을 엽니다.
- 2 페이지 메뉴의 페이지 교체를 클릭하여 하위 메뉴를 표시합니다.
페이지 교체 대화 상자가 표시됩니다.



- 3 추가 또는 삽입할 이미지 소스를 선택합니다.
 - 스캐너로부터
추가 / 삽입할 이미지를 스캔합니다.
 - 파일로부터
추가 / 삽입할 이미지를 저장된 이미지 파일에서 선택합니다.

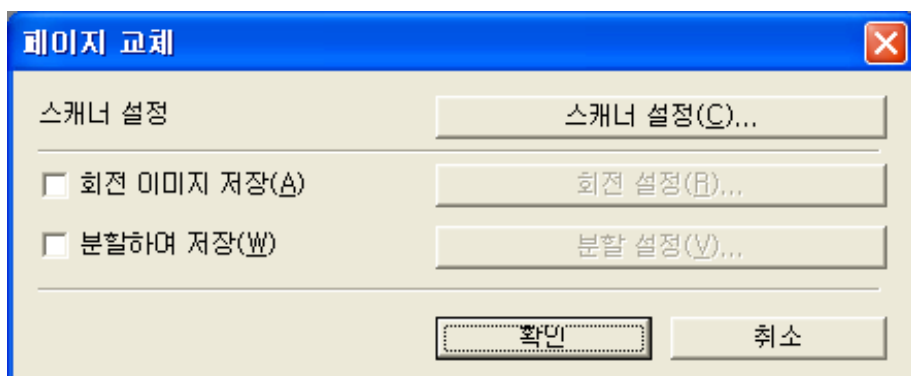
참고

- "스캐너로부터"를 선택한 경우 표시된 페이지 뒤의 페이지가 스캔한 이미지로 교체됩니다.
- "파일로부터"를 선택한 경우 표시된 페이지 뒤의 페이지가 선택한 이미지로 교체됩니다.

4 페이지를 교체합니다.

"스캐너로부터"를 선택한 경우

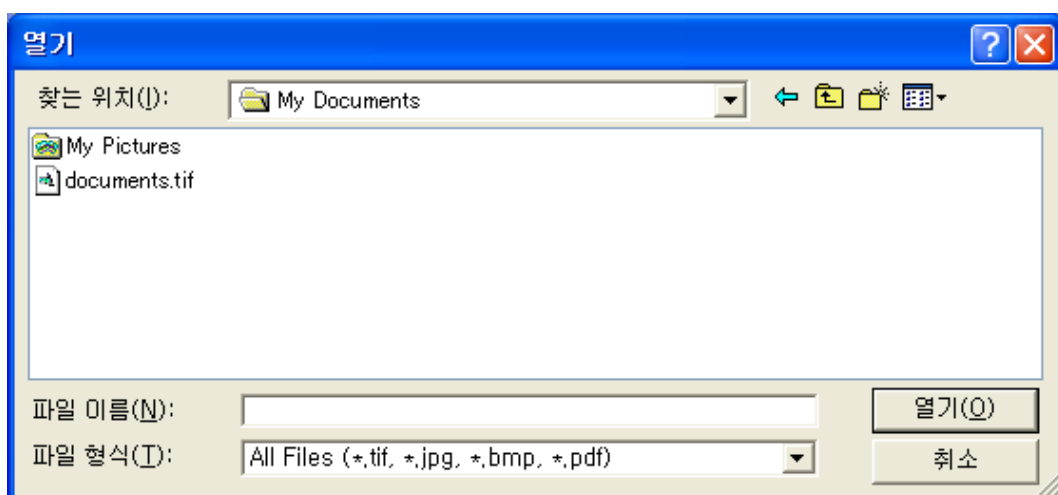
- 1) 페이지 교체 대화 상자가 표시됩니다.



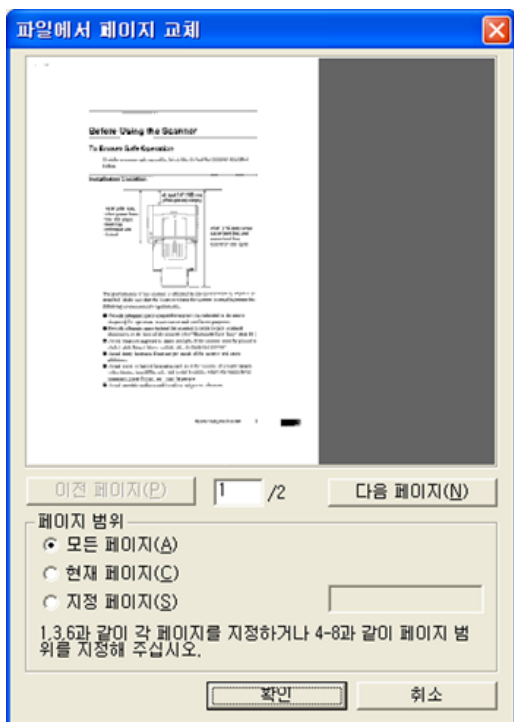
- 2) 스캐너 설정을 지정하고 확인을 클릭합니다.
스캔이 시작되고 표시된 페이지 다음의 페이지가 교체됩니다.
- 3) 더 이상 문서가 없으면 스캔이 중지됩니다.

"파일로부터"를 선택한 경우

- 1) 열기 대화 상자가 표시됩니다.



- 2) 교체할 이미지가 포함된 이미지 파일을 선택하고 열기를 클릭합니다.
파일로부터 페이지 교체 대화 상자가 표시됩니다.



- 3) 다음 페이지 및 이전 페이지를 클릭하여 이미지 파일의 교체 이미지를 확인하고 교체할 페이지 범위를 지정한 후 확인을 클릭합니다.

표시된 페이지 다음의 페이지가 페이지 범위에서 지정한 이미지로 교체됩니다.

5 페이지 교체가 완료되면 지정한 페이지의 이미지가 교체되었는지 확인합니다.

참고

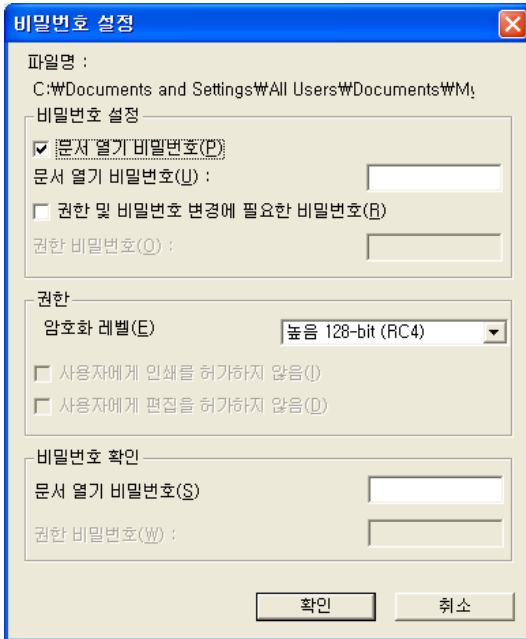
- 교체된 페이지가 포함된 이미지 파일을 저장하려면 파일 메뉴에서 다른 이름으로 저장나 닫기를 선택합니다.
- 닫기를 선택하면 파일 저장 여부를 묻는 메시지가 표시됩니다. 이미지 파일을 덮어쓰려면 예를 클릭합니다.

PDF 파일 보안 옵션 설정

PDF 파일의 보기, 인쇄 및 페이지 편집을 제한하는 보안 옵션을 설정합니다.

보안 설정

PDF 파일을 열고 편집 메뉴에서 비밀번호 설정을 클릭하여 비밀번호 설정 대화 상자를 엽니다.



비밀번호 설정 대화 상자. 파일명: C:\Documents and Settings\All Users\Documents\WM\... 비밀번호 설정 섹션에는 문서 열기 비밀번호(P) (선택), 문서 열기 비밀번호(U) (입력 필드), 권한 및 비밀번호 변경에 필요한 비밀번호(R) (선택), 권한 비밀번호(Q) (입력 필드)가 있습니다. 권한 섹션에는 암호화 레벨(E) (높음 128-bit (RC4)로 설정됨), 사용자에게 인쇄를 허가하지 않음(I) (선택), 사용자에게 편집을 허가하지 않음(D) (선택)이 있습니다. 비밀번호 확인 섹션에는 문서 열기 비밀번호(S) (입력 필드), 권한 비밀번호(W) (입력 필드)가 있습니다. 확인 및 취소 버튼이 있습니다.

1 비밀번호 설정을 위한 확인란을 선택합니다.

- 문서 열기 비밀번호
문서 열기 비밀번호는 PDF 파일을 열 때 필요하며 PDF 파일을 열 때 표시되는 대화 상자에 입력합니다.
- 권한 및 비밀번호 변경에 필요한 비밀번호
권한 비밀번호는 파일 인쇄 또는 페이지 편집 권한 변경을 제한하며 보안 설정 변경 시 표시되는 대화 상자에 입력합니다.

! 중요

권한을 설정할 때는 항상 권한 비밀번호를 설정합니다. 권한을 문서 열기 비밀번호로만 설정한 경우 문서를 여는 것만으로도 보안이 취소될 수 있으므로 유의해야 합니다.

🔍 참고

페이지 추가, 삽입 또는 교체 시 사용자 비밀번호가 설정된 PDF 파일은 추가 또는 삽입에 사용할 수 없습니다.

2 권한을 설정합니다.

- 암호화 레벨
보안 암호화 레벨을 선택합니다. 사용 가능한 암호화 레벨은 128 비트 (RC) 및 40 비트 (RC)이며 128 비트보다 40 비트 수준의 보안이 더 약합니다.
- 사용자에게 인쇄를 허가하지 않음
PDF 파일의 인쇄를 금지합니다.

- 사용자에게 편집을 허가하지 않음
페이지 작업 (추가 , 삽입 , 교체) 을 금지합니다 .

중요

권한 설정 시 권한 비밀번호를 설정하여 사용자가 보안을 취소하지 못하도록 합니다 .

3 비밀번호 설정에 입력한 것과 동일한 비밀번호를 비밀번호 확인에 입력합니다 .

4 확인을 클릭하여 보안을 활성화합니다 .

참고

보안 설정 또는 취소는 파일 저장 여부에 관계없이 적용됩니다 .

보안 취소

보안 설정된 PDF 파일을 열면 편집 메뉴에 비밀번호에 의해 보호되고 있습니다 . 보안정보를 해제하여 주십시오 . 가 활성화됩니다 . 보안을 취소하려면 비밀번호에 의해 보호되고 있습니다 . 보안정보를 해제하여 주십시오 . 를 클릭하고 메시지 지침에 따릅니다 .

참고

- 권한 비밀번호를 설정한 경우 해당 비밀번호를 입력해야 합니다 .
- 문서 열기 비밀번호만 설정한 경우 비밀번호에 의해 보호되고 있습니다 . 보안정보를 해제하여 주십시오 . 를 클릭하면 보안 취소 확인 메시지가 표시됩니다 . 확인을 클릭하여 보안을 취소합니다 .

색인

J	人	표
Job 53	삽입 (페이지) 68	파일 메뉴 6
JPEG 압축 설정 21	상태 표시줄 15	파일 이름 24
	설정	파일 이름 제약 26
O	JPEG 압축 21	파일 형식 18
OCR 기능 29	PDF 파일 20	페이지 교체 71
	TIFF 파일 19	페이지 메뉴 13
P	스캐너 16	페이지 삽입 / 추가 68
PDF 파일 설정 20	용량 경고 36	편집 메뉴 9
	포인터 10	포인터 설정 10
S	섬네일 58	프린터로 일괄 스캔 45
Scan menu 8	스캐너 선택 16	
	스캐너 설정 16	ㅎ
T	스캔 배치 프리젠테이션	회전 이미지 저장 34
TIFF 파일 설정 19	모드 50	
	스캔 배치메일 47	
V	스캔 배치파일 40	
View menu 11	스캔 작업 53	
	스캔 페이지 39	
ㄱ	스키마 24	
교체 (페이지) 71	ㅇ	
	열기 63	
ㄴ	옵션 메뉴 14	
도움말 메뉴 15	용량 경고 설정 36	
	이미지 작업	
ㄷ	Opening 63	
로그 파일 32	인쇄중 65	
	저장 61	
ㄹ	인쇄 형식 7	
멀티 페이지 파일 22	인쇄중 65	
멀티스트림 27		
	ㅈ	
ㅂ	저장 61	
바코드 / OCR 수정 33	전체 화면 표시 51	
밝기 조정 67		
보안 설정 74	ㅊ	
취소 75	추가 (페이지) 68	
분할 보기 59		
분할 저장 설정 35		